

# 基础医学综合测试

## 病理考题解析

基础医学院病理学教研室暨西京医院病理科



# 1 . 萎缩主要是由于 (C)

:

- A . 缺乏营养物质
- B . 神经发生了某些病变，造成萎缩
- C . 各组织器官的实质的细胞体积缩小造成的
- D . 缺乏一些激素
- E . 一种特殊因子的作用



解析：A、B、D、E：萎缩发生的原因

C：已发育正常的各组织器官的实质的细胞体积缩小造成的

## 2. 常见的变性现象有 : (D)

- A . 细胞由于某种原因而水肿
- B . 脂肪沉积在非脂肪细胞内
- C . 玻璃样变
- D . 以上三者都对
- E . 前三者都不对

\*3. 下列哪一项不属于肉芽组织成分： (D)

A . 新生成纤维细胞

B . 新生毛细血管

C . 中性粒细胞

D . 胶原纤维

E . 巨噬细胞

解析：D. 胶原纤维有成纤维细胞产生，在肉芽组织内较少，在纤维结缔组织及瘢痕组织内大量存在。

# 4 . 下列哪一病灶不能被机化

(E)

：

A . 坏死灶

B . 血栓

C . 异物

D . 血凝块

E . 息肉

解析：从机化的概念来理解：新生肉芽组织长入并取代坏死组织、血栓、脓液及异物等的过程。

# 5 . 血管壁玻璃样变主要发生于

(A)

- ：
- ：
- A . 细动脉
- B . 小动脉
- C . 微动脉
- D . 中动脉
- E . 大动脉



**解析：**细动脉硬化：主要表现为细动脉壁玻璃变性，是高血压具有诊断意义的特征性病变。其发生主要是由于管壁肥大的平滑肌细胞持续痉挛，血压持续增高，使管壁缺氧，内皮细胞变性，内皮细胞间隙变大，基膜受损，内膜通透性增加，使血浆蛋白渗入、沉积并凝固；内皮细胞和平滑肌细胞分泌细胞外基质增多，继而平滑肌细胞缺氧而发生凋亡，结构消失，即出现玻璃样变性。如脾中央动脉是小梁动脉分支，属于细动脉。

## 6 . 脂肪变性常见于 : (A)

A . 肝

B . 肺

C . 心

D . 肾

E . 脂肪组织

虎斑心



解析：肝细胞是脂肪代谢的重要场所，因此最常发生脂肪变。机制可能有：  
( 1 ) 脂蛋白、载脂蛋白减少；( 2 ) 甘油三酯合成过多；( 3 ) 脂肪酸氧化障碍导致肝细胞内脂肪酸增多。

7 . 组织坏死后，组织细胞结构消失，原有组织结构轮廓依然隐约可见；此病灶属于：**(B)**

- A . 干酪样坏死
- B . 凝固性坏死
- C . 液化性坏死
- D . 坏疽
- E . 脑梗死

**病因**

**结局**

**贫血性梗死  
出血性梗死**

**凝固性坏死  
液化性坏死**

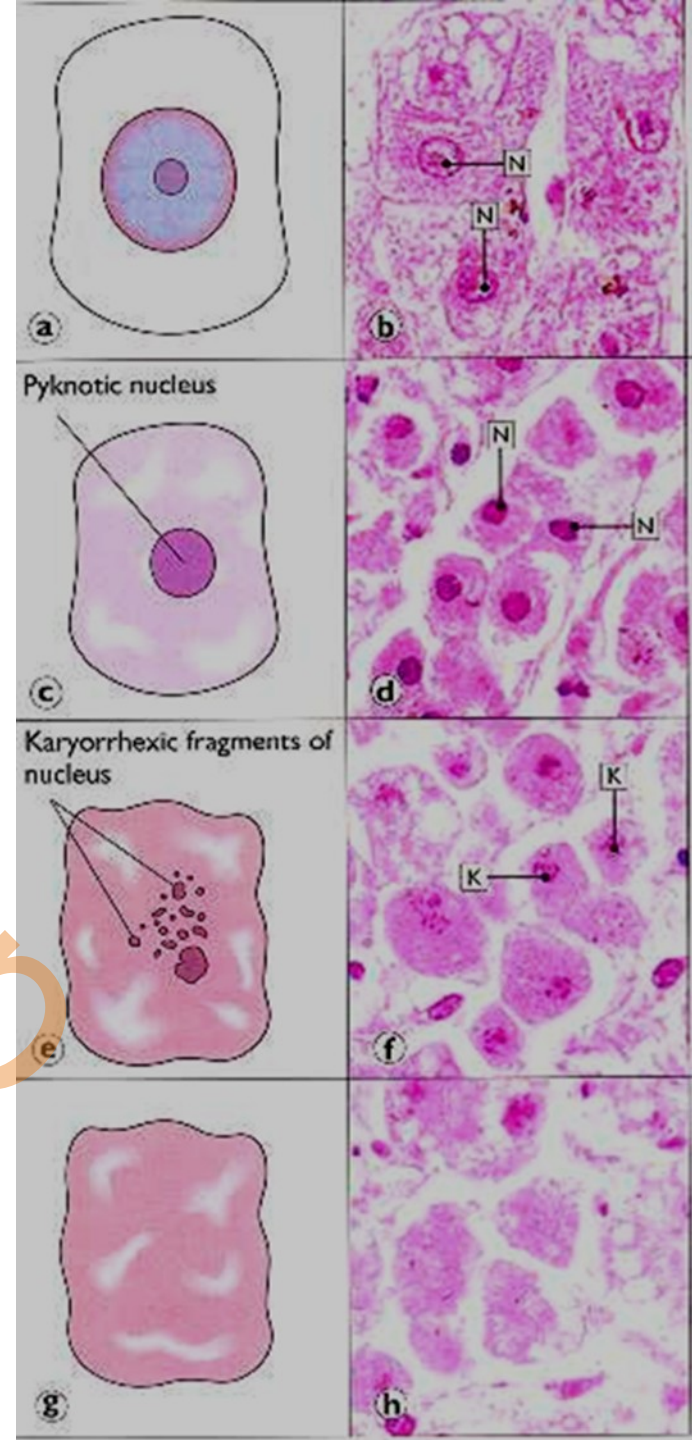
一般为贫血性梗死，引起脑组织的液化性坏死，形成脑软化灶



# 8 . 组织学上判断细胞坏死的主要标志是：(A) **最易**

- A . 细胞核的变化
- B . 细胞质的变化
- C . 间质的变化
- D . 细胞膜的变化
- E . 细胞器的变化

**解析：A, 核固缩、核碎裂、核溶解**



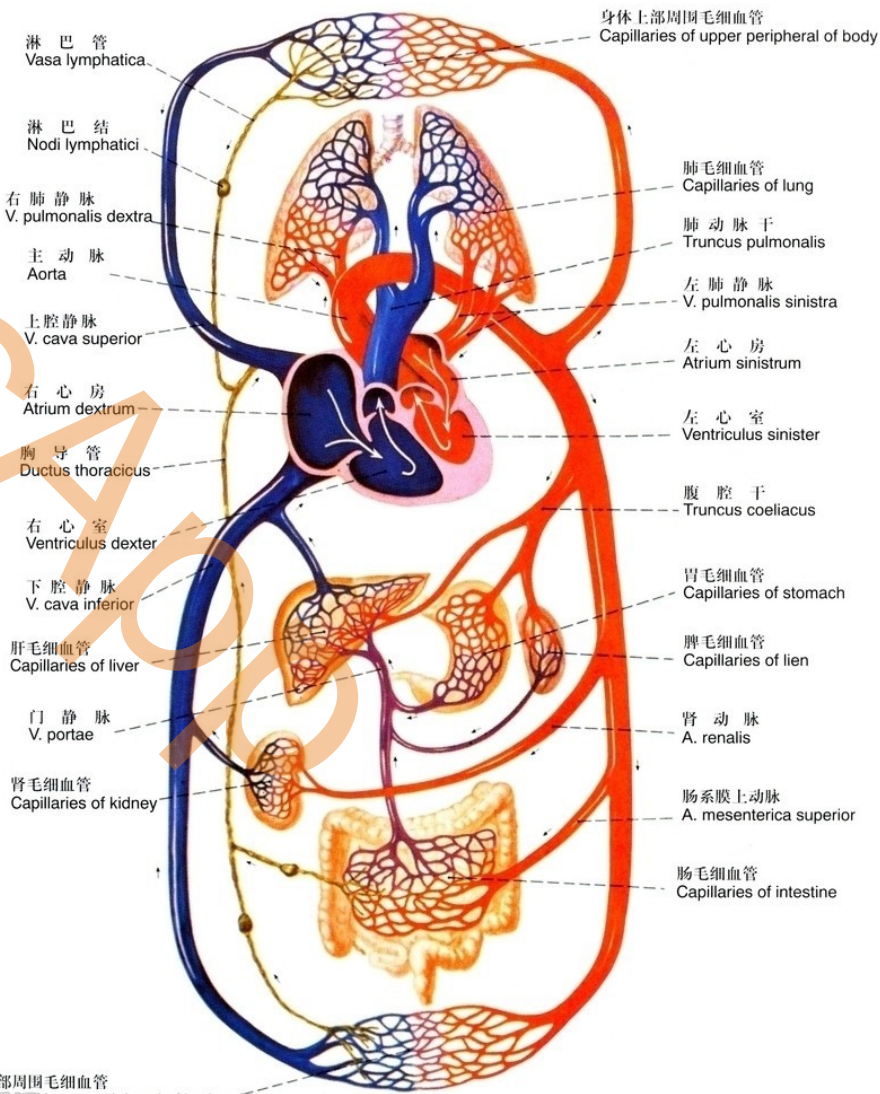
## 9. 在溃疡愈合期，修复溃疡的是： (C)

- A . 肌细胞和结缔组织
- B . 淋巴细胞和淋巴组织
- C . 上皮细胞和肉芽组织
- D . 纤维母细胞和肌组织
- E . 不特定细胞和组织

解析：从溃疡与修复的概念出发去理解。

# 10 . 左心衰竭时发生瘀血的器官是 : (B)

- A . 肝
- B . 肺
- C . 肾
- D . 脑
- E . 脾



**解析：理解体循环与肺循环**

# 11 . 栓塞时常伴有 DIC 发生，主要见于(D)

- A . 血栓栓塞
- B . 脂肪栓塞
- C . 空气栓塞
- D . 羊水栓塞
- E . 化脓菌栓塞

解析：羊水中含有大量的活性物质可以同时启动凝血并激活纤溶系统。由于血液内凝血机制被弥散性激活，促进小血管内广泛纤维蛋白沉着，导致组织和器官损伤；另一方面，由于凝血因子的消耗引起全身性出血倾向。

# 12 . 心力衰竭细胞最常见于 ( ) (D)

- A . 肺心病
- B . 冠心病
- C . 右心衰竭
- D . 慢性肺淤血
- E . 肺褐色硬化

DocApp

# 13 . 炎症的基本病理变化不包括下列哪一项：**(D)**

- A . 实质细胞的变性和坏死
- B . 渗出
- C . 实质细胞和间质细胞的增殖
- D . 化生
- E . 纤维素渗出

**解析：炎症的基本病变：变质、渗出、增生**

# 14 . 急性炎症可分为 (E)

- A . 浆液性炎和出血性炎
- B . 纤维性炎和化脓性炎
- C . 浆液性炎和化脓性炎
- D . 浆液性炎和纤维性炎
- E . 浆液性炎、纤维性炎、化脓性炎和出血性炎

# 15 . 化脓性炎症以下列哪一特征为主(C)

- A . 血清渗出
- B. 血浆蛋白渗出
- C . 中性粒细胞渗出
- D . 纤维蛋白渗出
- E . 血清渗出、血浆蛋白渗出及纤维蛋白渗出

解析：中性粒细胞与脓细胞的关系



# 16 . 下列属于假膜性炎的疾病是 (D)

A . 肠伤寒

增生性炎

B . 肠结核

增生性 / 肉芽肿炎为主，也可表现为变质、渗出

C . 阿米巴痢疾

变质性炎

D . 急性细菌性痢疾

E . 肠血吸虫病

虫卵：增生性炎为主，形成典型的虫卵结节

解析：假膜性炎的本质，常见的假膜性炎：大叶性肺炎、白喉、菌痢等

# 17 . 具有发热作用的炎症介质是(A)

A . IL-1

B . D4

C . IL-8

D . C5a

E . NO

功能	炎症介质种类
血管扩张	组胺、缓激肽、 $PGE_2$ 、 $PGD_2$ 、 $PGF_2$ 、 $PGI_2$ 、NO
血管通透性升高	组胺、缓激肽、C3a、C5a、 $LTC_4$ 、 $LTD_4$ 、 $LTE_4$ 、PAF、活性氧代谢产物、血小板激活因子
趋化作用	C5a、 $LTB_4$ 、细菌产物、中性粒细胞阳离子蛋白、细胞因子（例如IL-8）
发热	细胞因子（IL-1、IL-6和TNF等）、PG
疼痛	$PGE_2$ 、缓激肽
组织损伤	氧自由基、溶酶体酶，NO

## 18 . 关于慢性肉芽肿性炎描述中错误的是

(A)

- A . 指肉芽组织增生形成的结节状病灶
- B . 病灶呈结节状，境界清楚
- C . 结核病为肉芽肿性炎
- D . 肉芽肿性炎由巨噬细胞构成
- E . 梅毒为肉芽肿性炎

解析：鉴别肉芽组织与肉芽肿

## 19 . 类上皮细胞来源于 (C)

A . 中性粒细胞

B . 成纤维细胞

C . 巨噬细胞

D . 浆细胞

E . 淋巴细胞

DocApp

## 20 . 肿瘤的异型性大，表示该肿瘤细胞(C)

- A . 分化程度大，恶性程度高
- B . 分化程度大，恶性程度低
- C . 分化程度小，恶性程度高
- D . 分化程度小，恶性程度低
- E . 分化程度不一致，恶性程度可高可低

解析：肿瘤异型性、分化程度及良恶性的关系

## 21 . 关于恶性肿瘤的说法正确的是(B)

- A . 组织结构具有高度异型性而细胞无
- B . 组织结构和细胞都具有高度异型性
- C . 细胞具有高度异型性而组织结构无
- D . 没浸润性，也不转移
- E . 以上说法都不对

## 22 . 恶性肿瘤细胞的胞浆多呈 (A)

- A . 嗜碱性
- B . 中性，但有时呈酸性
- C . 嗜酸性，但有时呈中性
- D . 囊泡气球样变，内无胞浆
- E . 胞浆多颗粒状

**解析：**（一）**肿瘤细胞的多形性**：恶性肿瘤细胞形态及大小极不一致，但普遍较正常细胞大，有时出现瘤巨细胞（tumor giant cell）。也有少数分化很差的肿瘤，其瘤细胞较正常细胞小，大小也较一致，多为圆形，如肺小细胞癌。

### （二）肿瘤细胞核的多形性

恶性肿瘤细胞核的体积大（核肥大），胞核与胞浆的比例较正常增大（正常为1：4～6，恶性肿瘤细胞则接近1：1）。核大小、形状和染色不一，并可出现双核、多核、巨核或奇形核。核内染色加深（由于核内DNA增多），染色质呈粗颗粒状，分布不均匀，常堆积在核膜下，使核膜显得增厚。核仁肥大，数目也增多（可达3～5个）。核分裂像常增多，特别是出现不对称性、多极性、顿挫性等**病理性核分裂像**时，对诊断恶性肿瘤具有重要的意义。

### （三）肿瘤细胞胞浆的改变

**恶性肿瘤细胞的胞浆内由于核蛋白体增多而多呈嗜碱性。**有些肿瘤细胞可产生异常分泌物或代谢产物而具有不同特点，如激素、粘液、糖原、脂质、角质和色素等，有助于对其进行区别。

上述肿瘤细胞的形态，特别是细胞核的多形性常为恶性肿瘤的重要形态特征，对区别良恶性肿瘤具有重要意义，而细胞浆内的特异性产物常有助于判断肿瘤的细胞来源。

## 23 . 癌和肉瘤最根本的区别是 (A)

- A . 组织来源
- B . 外在环境
- C . 内在因素
- D . 形成方式
- E . 以上都不对

癌 (Carcinoma)

癌症 (Cancer)

解析：癌与肉瘤的鉴别



## 24 . 诊断转移瘤的主要理论依据是 (E)

A . 恶性瘤细胞侵入毛细血管

B . 恶性瘤细胞侵入小静脉

C . 血中发现肿瘤细胞 **循环肿瘤细胞 ( Circulating Tumor Cell, CTC)**

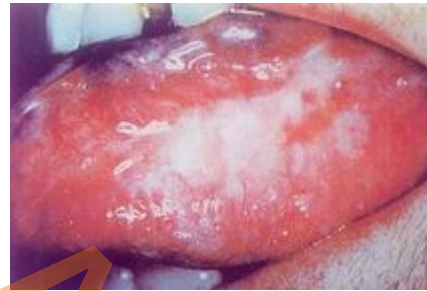
D . 瘤细胞栓塞远隔器官

E . 在远隔部位形成与原发瘤相同的肿瘤

解析：转移的概念

## 25 . 粘膜白斑属于癌前病变常发生在 (E)

- A . 胃、十二指肠、小肠
- B . 骨、肌肉
- C . 肝脏、肺及肾
- D . 任何器官
- E . 口腔、子宫颈及外阴



## 26 . 肠上皮化生多见于 (B)

- A . 慢性肠炎
- B . 慢性胃炎
- C . 慢性胃溃疡
- D . 肠腺瘤
- E . 肠腺癌

解析：化生的概念

## 27 . CEA 在下述哪一种肿瘤中较多见 :**(C)**

- A . 胃癌
- B . 食管癌
- C . 肠癌
- D . 肝癌
- E . 肺癌

**解析：**CEA 癌胚抗原是大肠癌组织产生的一种糖蛋白，作为抗原可引起患者的免疫反应。可广泛存在于内胚叶起源的消化系统肿瘤，也存在于正常胚胎的消化管组织中，在正常人血清中也可有微量存在。癌胚抗原是一个广谱性肿瘤标志物，它能向人们反映出多种肿瘤的存在，对大肠癌、乳腺癌和肺癌的疗效判断、病情发展、监测和预后估计是一个较好的肿瘤标志物。

## 28 . 绒毛膜癌最常转移的器官是 (C)

- A . 肝脏
- B . 脑
- C . 肺
- D . 骨
- E . 肾上腺

解析：绒毛膜癌病理诊断子宫肌层内或其他切除的脏器中，可见大片坏死组织和凝血块，在其周围可见大量活跃的滋养细胞，不存在绒毛结构。与普通的癌淋巴道转移不同，绒癌常通过血道转移且最常转移至肺。



## 29 . 良性高血压病脑的病理变化为 :**(A)**

- A . 小动脉和细动脉发生玻璃样变
- B . 脑膜发生了炎症反应
- C . 脑软化
- D . 脑组织化脓
- E . 脑组织任何时候无变化

30 . 动脉粥样硬化合并血栓形成的主要原因是：**(D)**

- A . 血液凝固性增高
- B . 血流旋涡形成
- C . 血流缓慢
- D . 内膜损伤
- E . 高脂血症

解析：血栓形成的机制



# 31 . 下述哪一种成分不是粥样斑块内通常具有的 (B)

- A . 纤维组织增生伴有透明变
- B . 中性粒细胞
- C . 苏丹III染色阳性物质
- D . 泡沫细胞
- E . 无定形坏死物质

# AS 基本病变

脂纹

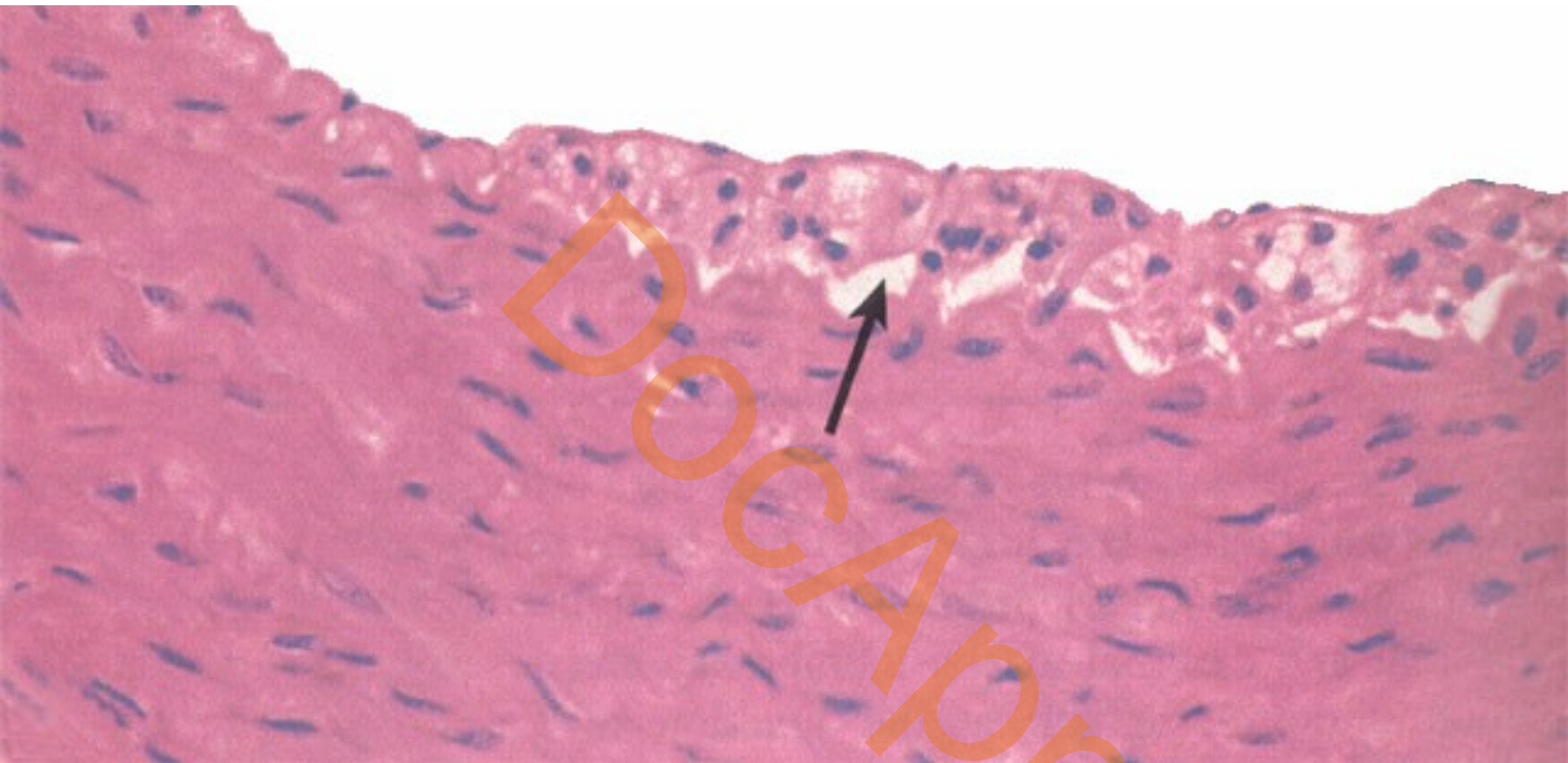


纤维斑  
块

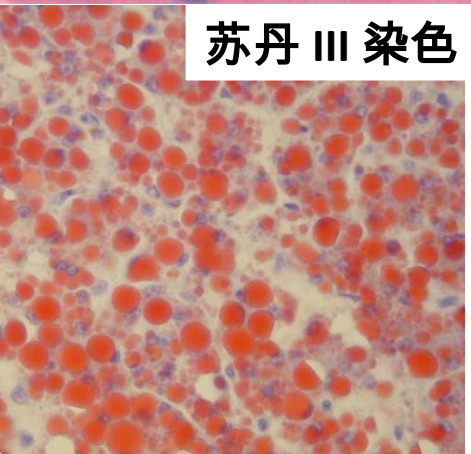


粥样斑  
块

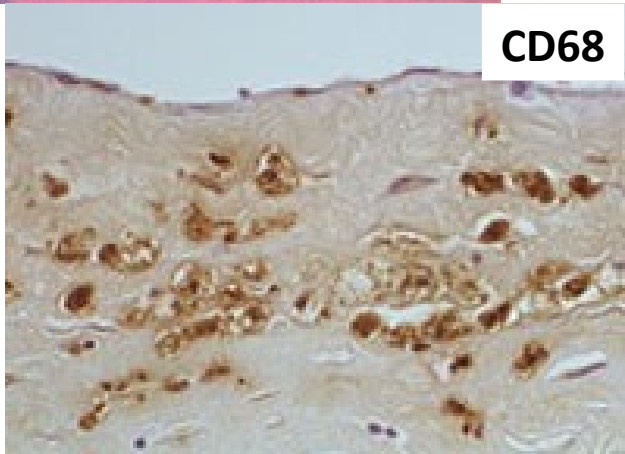




苏丹 III 染色



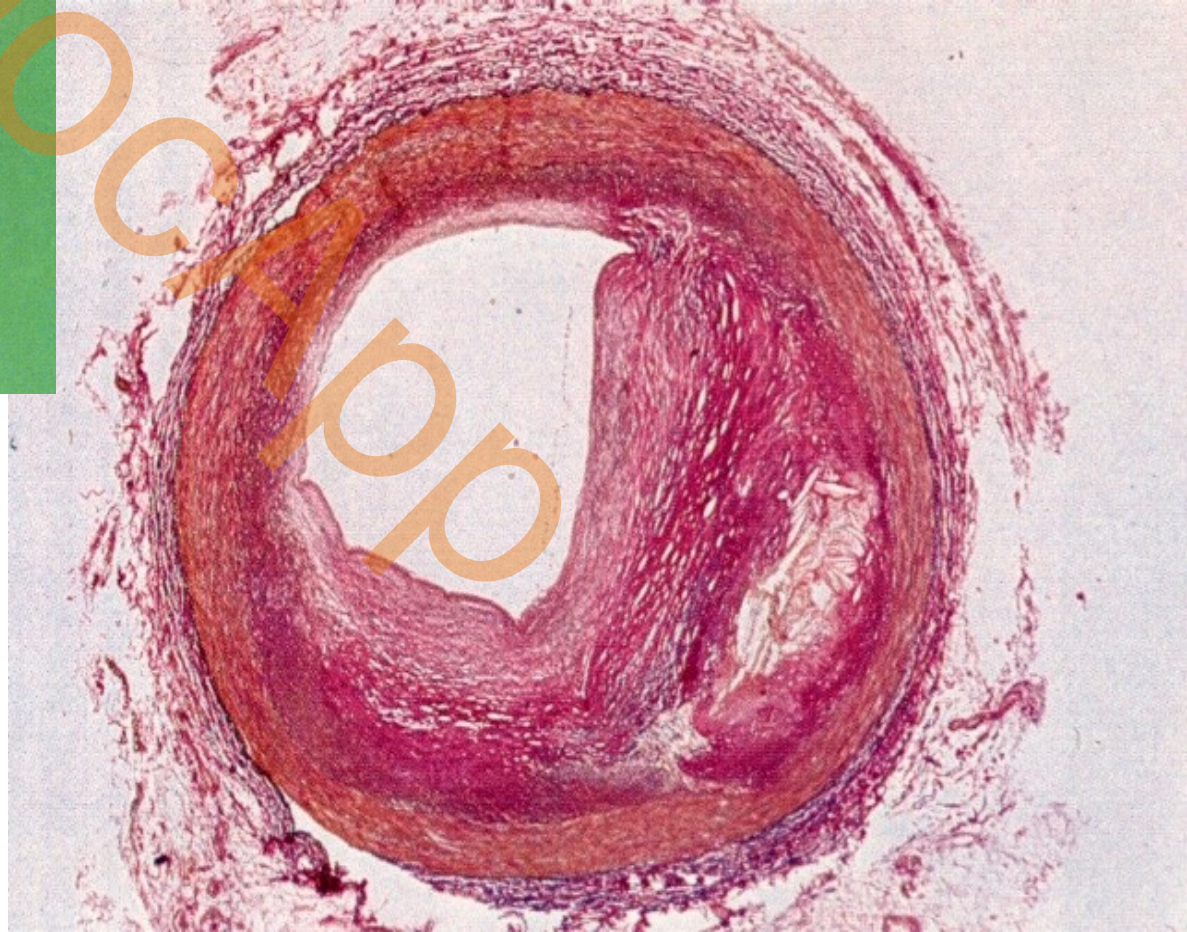
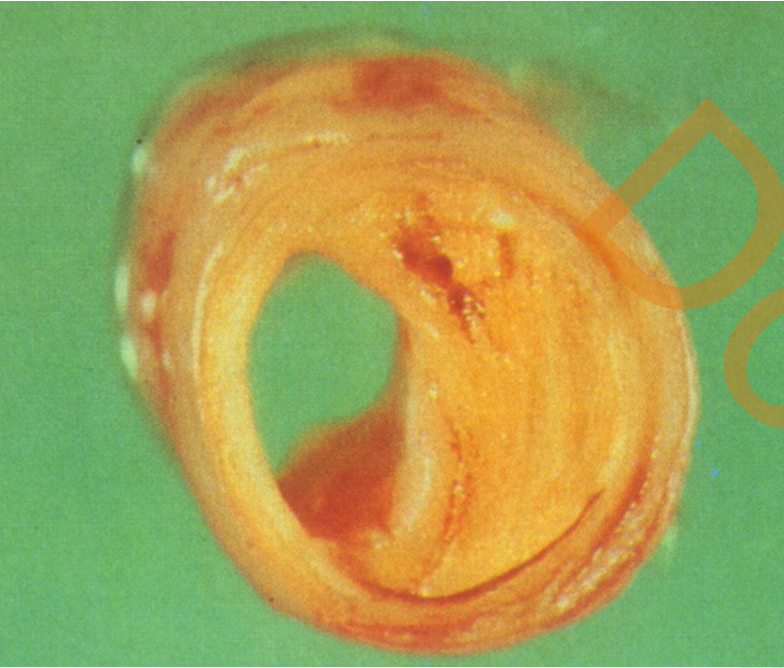
脂纹

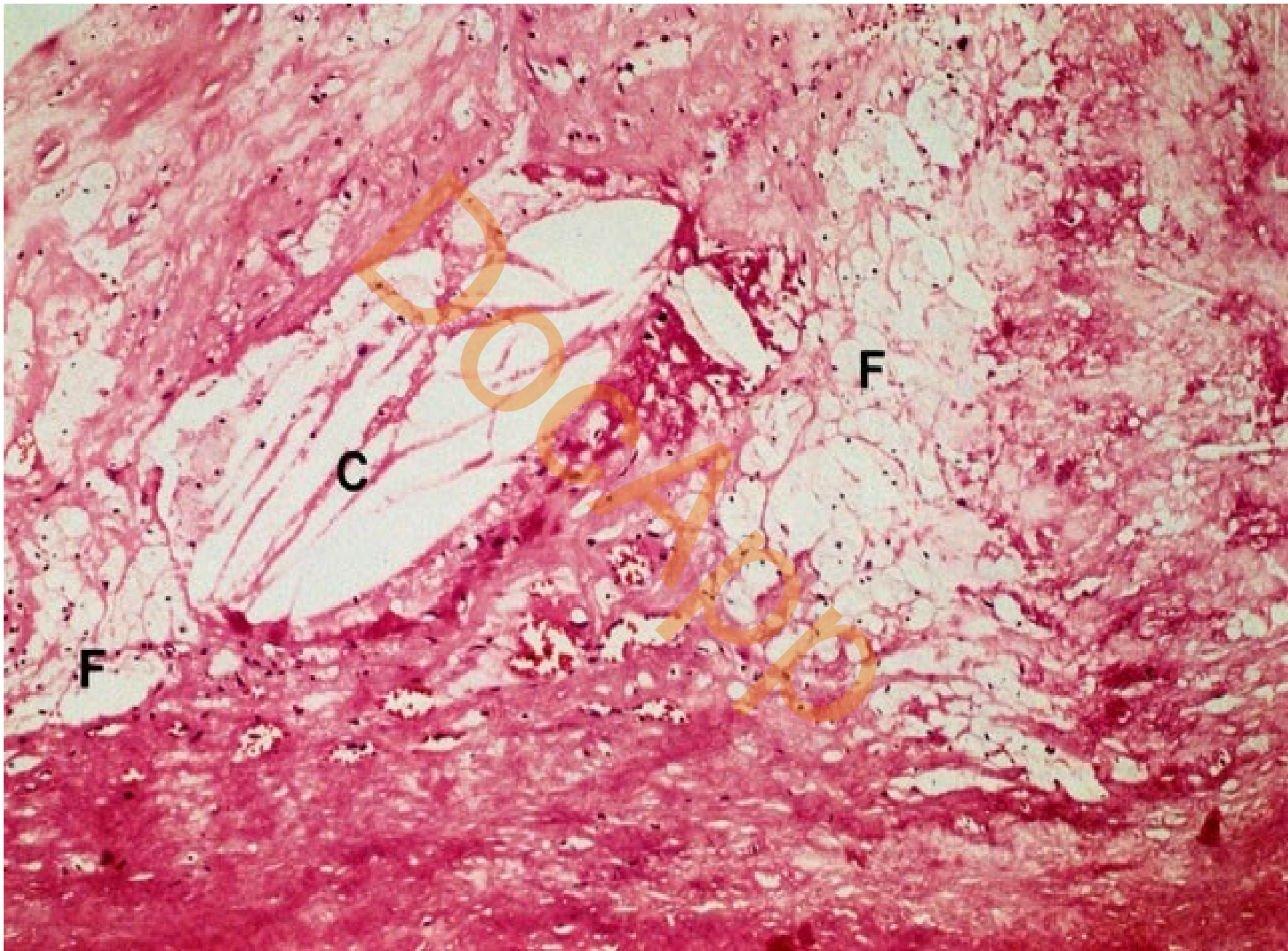


# 纤维斑块



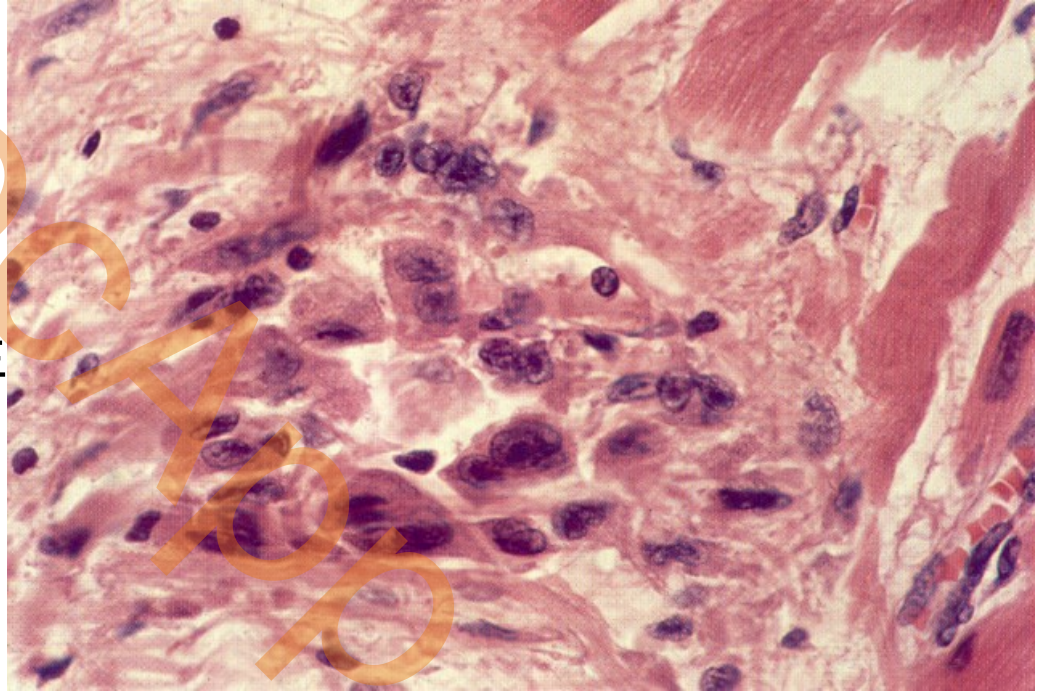
# 动脉粥样硬化之粥样斑块





## 32 . 风湿病中最具诊断意义的病变是 (D)

- A . 心肌局灶性变性、坏死
- B . 心内膜纤维组织增生
- C . 胶原纤维的纤维素样变性
- D . Aschoff 小体形成
- E . 心外膜纤维素渗出



解析：阿少夫细胞 ( Aschoff ) 是风湿病特征性病变，源于巨噬细胞。

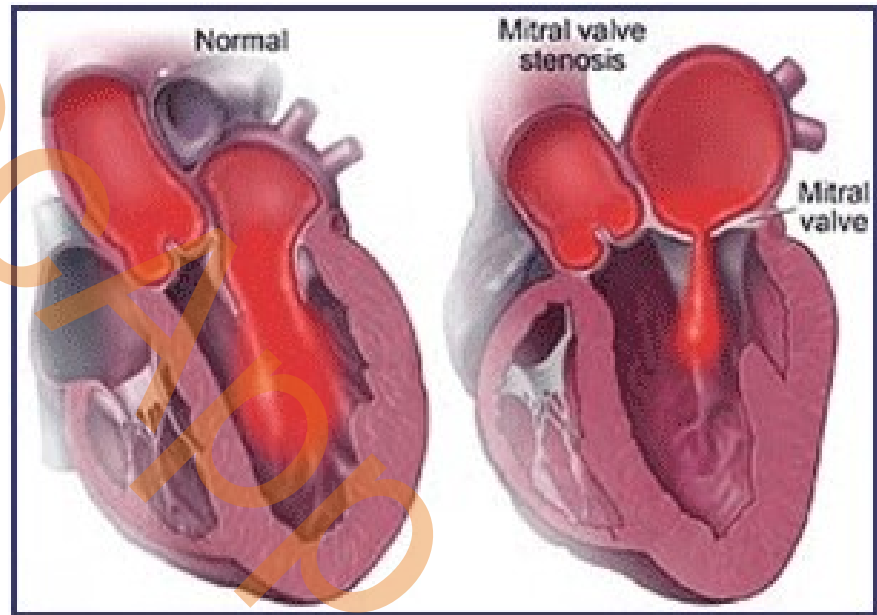
33 . 下列关于风湿性心内膜炎的记述中，哪一项是错误的：(A)

- A . 瓣膜赘生物内含有细菌
- B . 瓣膜赘生物由白色血栓形成
- C . 风湿性心内膜炎最常累及二尖瓣
- D . 瓣膜赘生物附着牢固，不易脱落
- E . 瓣膜赘生物可发生机化



# 34 . 二尖瓣狭窄时，由于血液动力学的变化，首先引起 (A)

- A . 左心房扩张
- B . 左心室扩张
- C . 右心室萎缩
- D . 右心室扩张
- E . 肺静脉扩张



**解析：二尖瓣狭窄—左房扩张—左房失代偿—肺静脉回流受阻 -- 肺淤血—肺动脉高压—右心室扩张—右心房淤血—体循环淤血**

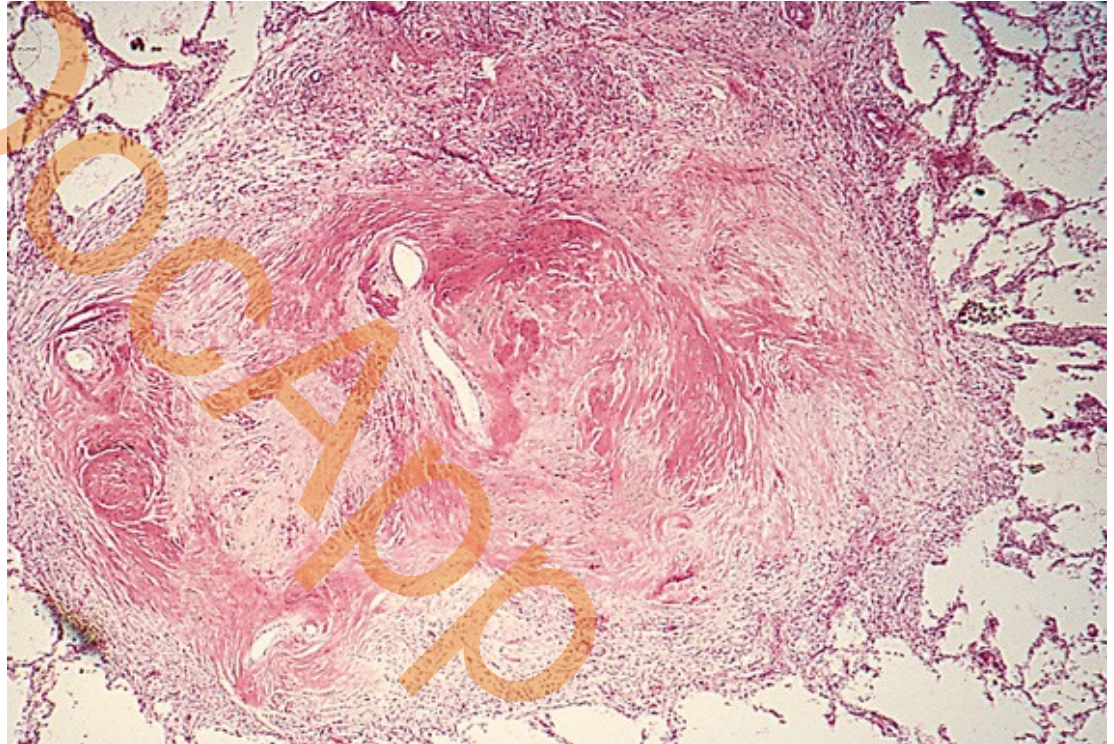
## 35 . 慢性支气管炎最主要的病因是 (D)

- A . 过敏因素
- B . 环境污染
- C . 气候因素
- D . 长期吸烟
- E . 真菌感染

解析：吸烟患者患病率较不吸烟者高 2~10 倍

## 36 . 矽肺的病变特点是 : (A)

- A . 矽结节形成
- B . 小气管炎症
- C . 胸膜肥厚
- D . 肺纤维化
- E . 支气管扩张



◆解析：硅结节：境界清楚，直径 2-5mm ，灰白质硬，砂样感，可融合，中心可发生坏死液化  
 细胞性结节—巨噬细胞聚集；纤维性结节—纤维母细胞、纤维细胞、胶原纤维；玻璃样结节—胶原纤维玻璃样变



# 37 . 肝脂肪沉积比较显著时，其变化是 (B)

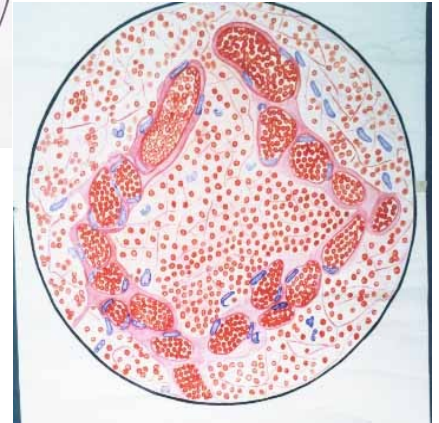
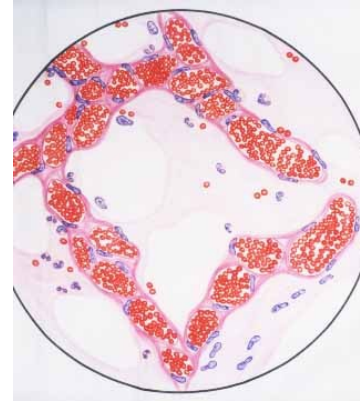
- A . 肝分叶增多
- B . 肝增大，包膜紧张
- C . 苍白无血色
- D . 暗黑色、质软、光洁
- E . 肝脏发生固缩



**解析：脂肪肝**

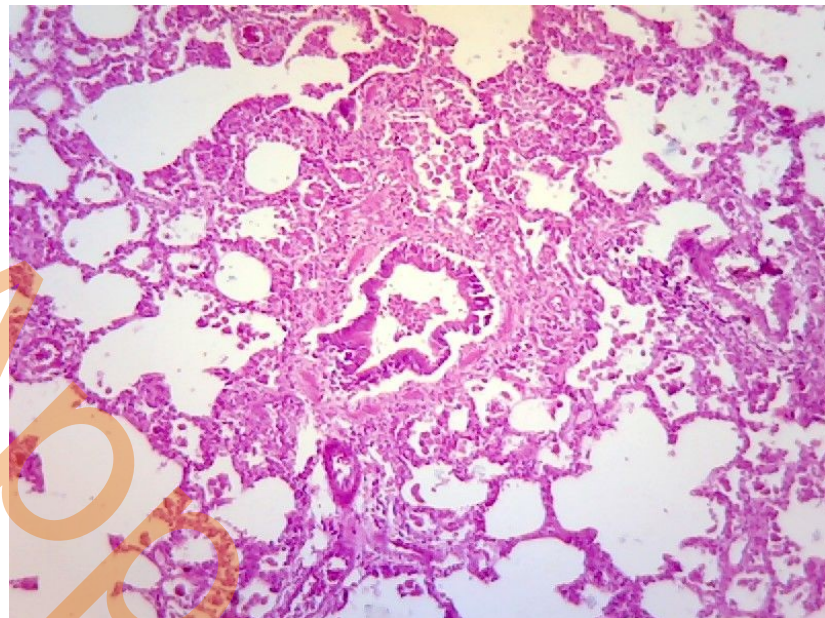
# 38 . 关于大叶性肺炎的叙述 , 下面哪一项是错误的 : (D)

- A . 肺泡腔内大量红细胞及白细胞
- B . 肺泡腔内有细菌
- C . 肺泡壁充血腔内有渗出液
- D . 肺泡壁结构破坏
- E . 肺泡腔内纤维素可被机化



# 39 . 小叶性肺炎不具有下列哪种描述的特征： (C)

- A . 小叶性肺炎以细支气管为中心
- B . 小叶性肺炎属急性化脓性炎症
- C . 小叶性肺炎主要由病毒引起的炎症
- D . 小叶性肺炎在肺内一定范围内
- E . 肉眼观，实变灶散在分布在肺组织内



## 40 . 肾小球肾炎属于何种性质疾病 : (E)

- A . 化脓性炎症
- B . 遗传性疾病
- C . 内分泌性疾病
- D . 纤维蛋白性炎
- E . 变态反应性疾病

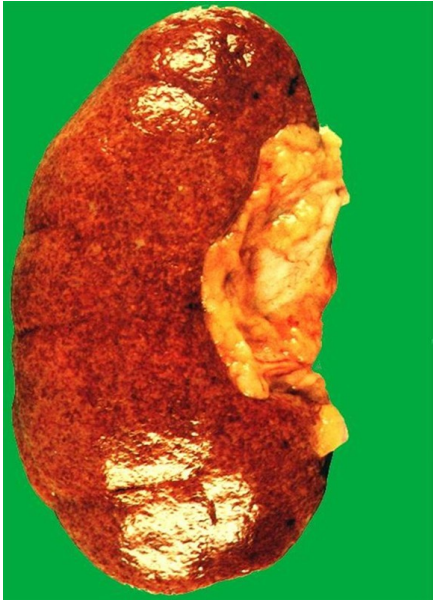
解析：肾小球肾炎 属于变态反应性疾病



# 41 . 毛细血管内增生性肾小球肾炎的肉眼变化主要呈现：**(B)**

- A . 大白肾
- B . 大红肾
- C . 颗粒性固缩肾
- D . 瘢痕肾
- E . 多囊肾

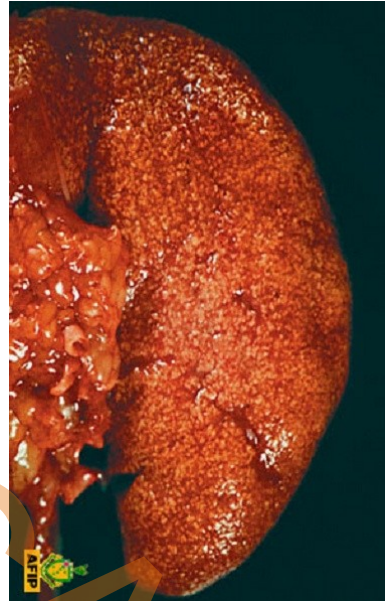
**解析：**毛细血管内增生性肾小球肾炎镜下表现为弥漫性肾小球肿胀，系膜细胞和内皮细胞增生，大体上表现为体积增大，色红，有时可见粟粒样出血点，故又称“蚤咬肾”。



**大红肾：**  
毛细血管内增生  
性肾小球肾炎



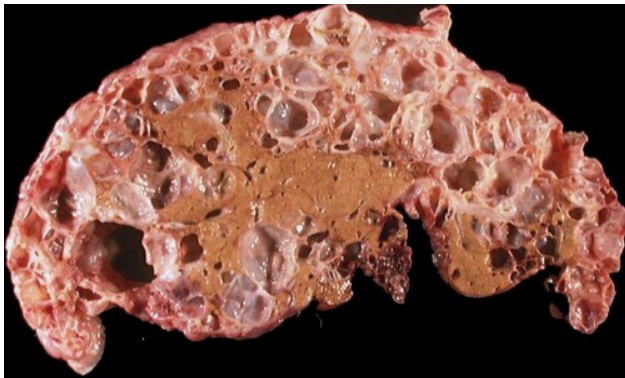
**大白肾：**  
膜性肾小球病  
新月体性肾小球  
肾炎



**颗粒性固缩肾：**  
高血压性肾病



**瘢痕肾：**  
慢性肾盂肾炎



**多囊肾：** 90% 多囊肾患者的异常基因位于 16 号染色体的短臂，多囊肾有两种类型，常染色体隐性遗传型（婴儿型）多囊肾，发病于婴儿期，临床较罕见；常染色体显性遗传型（成年型）多囊肾，常于青中年时期被发现，也可在任何年龄发病。

## 42 . 肾病综合征不具有下列哪项特点 (A)

- A . 血尿
- B . 蛋白尿
- C . 严重水肿
- D . 低蛋白血症
- E . 高脂血症

“三高一低”

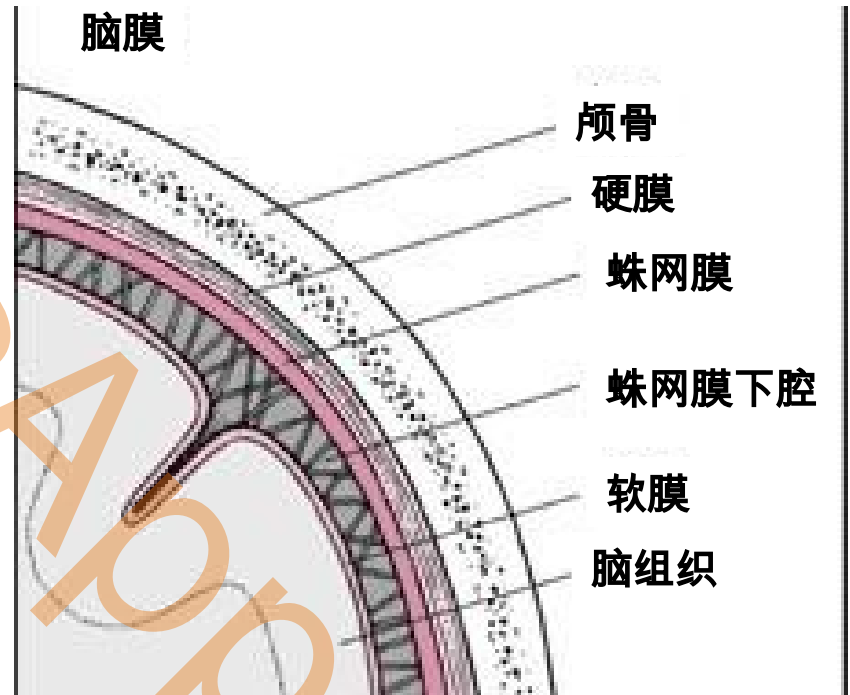
解析：肾病综合征：“三高一低”，大量蛋白尿、明显水肿、高脂血症、低蛋白血症

43 . 流行性乙型脑炎病变中，小胶质细胞及中性粒细胞侵入变性、坏死的神经细胞内，称为：**(B)**

- A . 神经细胞卫星现象 5 个或 5 个以上少突胶质细胞围绕神经元
- B . 噬神经细胞现象
- C . 软化灶形成
- D . 胶质细胞增生
- E . 局灶性坏死

# 44 . 流行性脑脊髓膜炎时的脓液主要聚集于 (B)

- A . 软脑膜与脑皮质之间的腔隙
- B . 蛛网膜与软脑膜之间的腔隙
- C . 蛛网膜与硬脑膜之间的腔隙
- D . 蛛网膜本身的疏松纤维组织间
- E . 软脑膜本身的疏松纤维组织间



**解析：流行性脑脊髓膜炎，脓液主要聚集于“蛛网膜下腔”，即蛛网膜与软脑膜之间**

# 45 . 食管癌多发生在 (C)

- A . 食管上段
- B . 食管下段
- C . 食管中段
- D . 食管肌肉
- E . 食管软骨

DocApp

## 46 . 溃疡病通常是 (C)

- A . 边缘糜烂，不成形
- B . 有多个溃疡
- C . 边缘整齐，深达肌层
- D . 不可能达到肌层
- E . 只发生在胃

**解析：**良、恶性溃疡的鉴别要点如下：①良性溃疡多为圆形或椭圆形，边缘光滑、整齐；恶性溃疡外形多不规则。②良性溃疡底部多平滑，有白苔或黄白苔覆盖；恶性溃疡底部可呈结节状，凹凸不平，表面污秽。③大多数良性溃疡位于胃腔轮廓以外；恶性溃疡则与之相反。④良性溃疡周围粘膜水肿范围小，突入胃腔不深，形成边缘光滑而对称的充盈范围大。⑤良性溃疡的胃粘膜皱壁放射至溃疡口部；恶性溃疡没有放射状皱壁，或粘膜皱壁中断。

47 . 局限于粘膜及粘膜下层的胃癌是： (C)

- A . 原位癌
- B . 浸润型癌
- C . 早期癌
- D . 进展期癌
- E . 晚期癌

解析：早期癌组织浸润仅限于粘膜层及粘膜下层，无论有无淋巴结转移。



48 . 慢性活动性肝炎镜下具有两种特征是 **:(B)**

- A . 大量纤维结缔组织增生和大量肝细胞增生
- B . 碎片状坏死和桥接坏死
- C . 假小叶和干酪样坏死
- D . 纤维素性炎和化脓性炎
- E . 以上说法都不对

# 肝细胞坏死的类型

**点状坏死 / 灶性坏死 (spotty necrosis):**

肝小叶内 1 ~ 几个肝细胞坏死。

**碎屑状坏死 (piecemeal necrosis):**

小叶周境界板处少量肝细胞的小片状溶解性坏死

**桥接坏死 (bridging necrosis):**

两个中央静脉、两个汇管区或中央静脉与汇管区之间的带状坏死

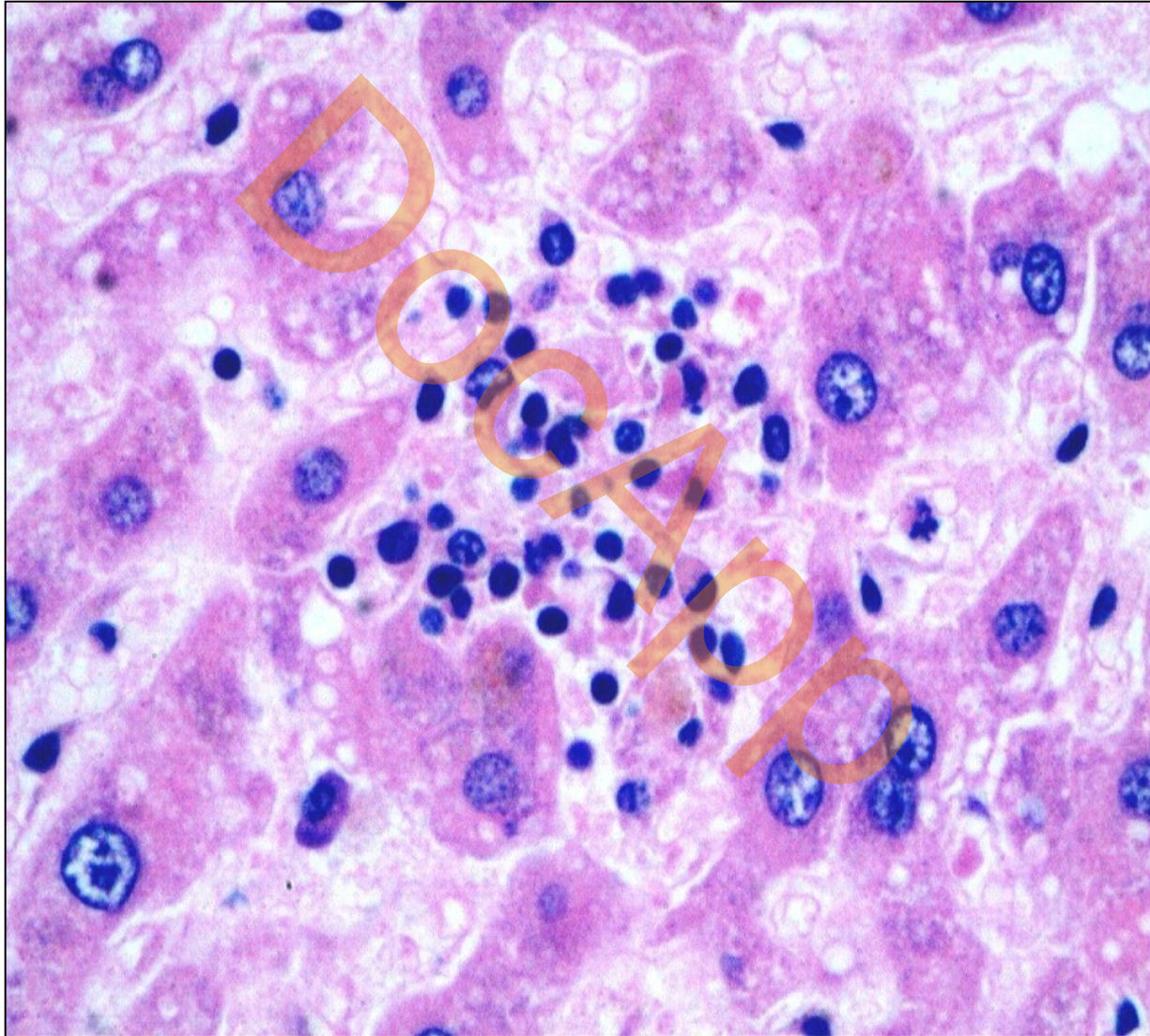
**亚大片坏死 (submassive necrosis) :**

几个肝小叶的大部分细胞坏死，但有部分肝细胞残留

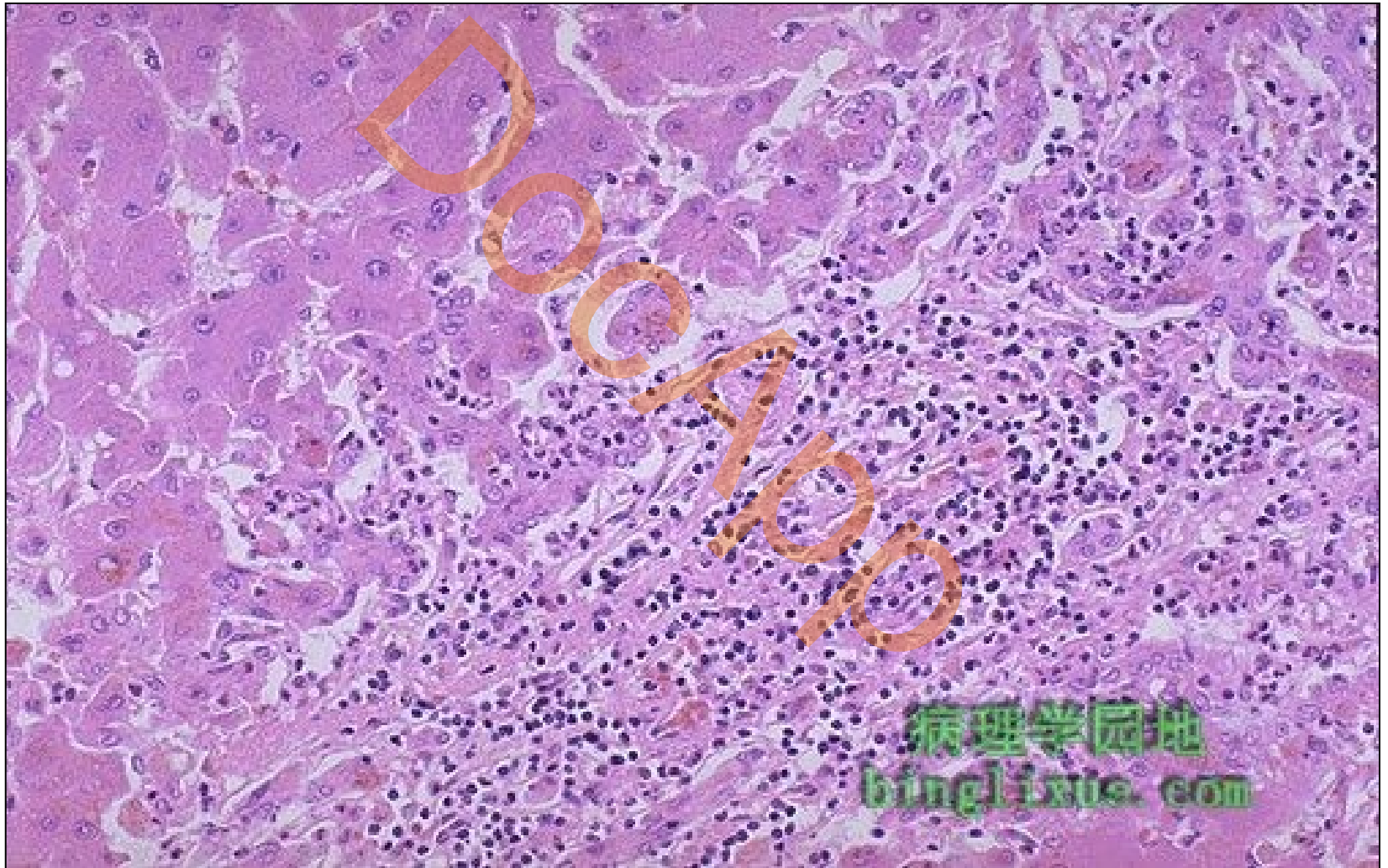
**大片坏死 (massive necrosis) :**

几乎全小叶肝细胞均发生坏死，仅小叶周边有少量肝细胞残存

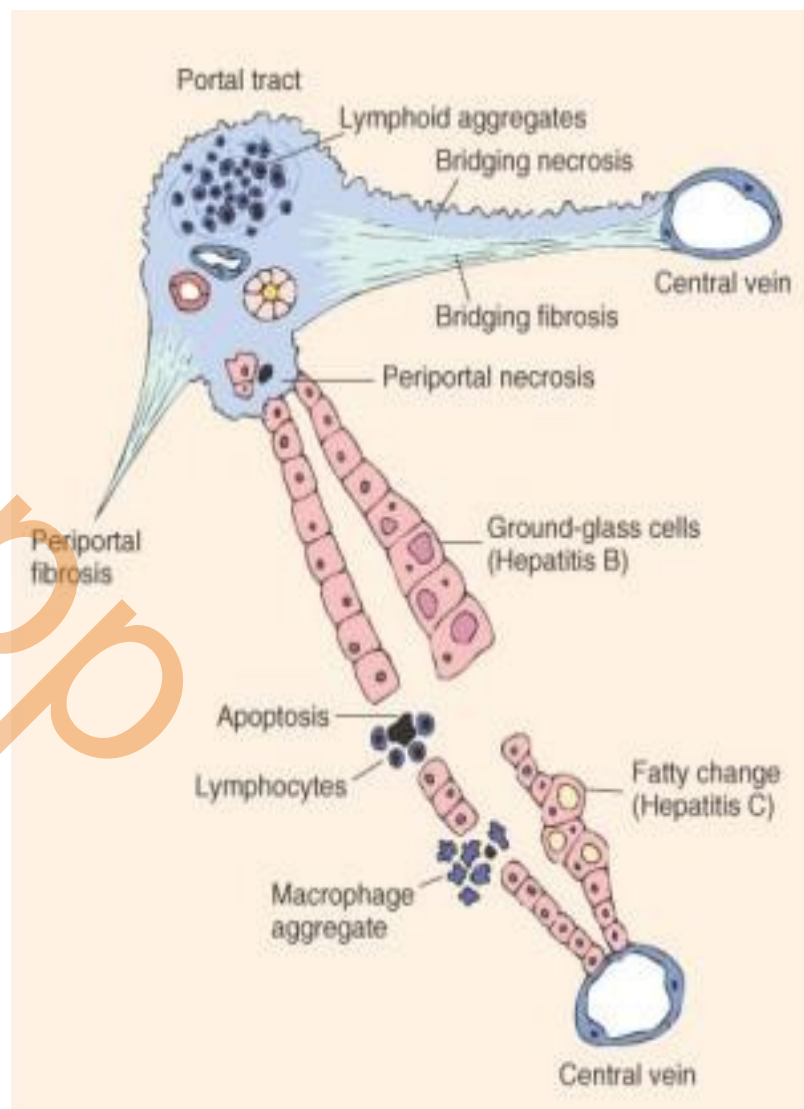
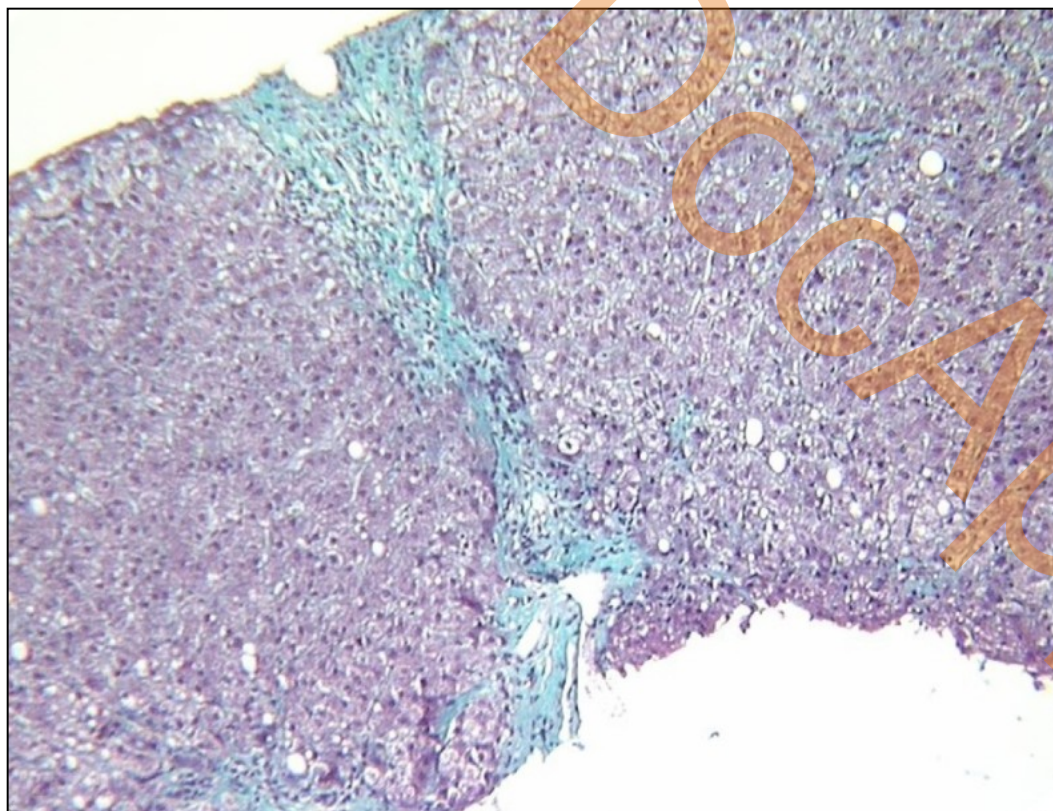
# 小灶状坏死



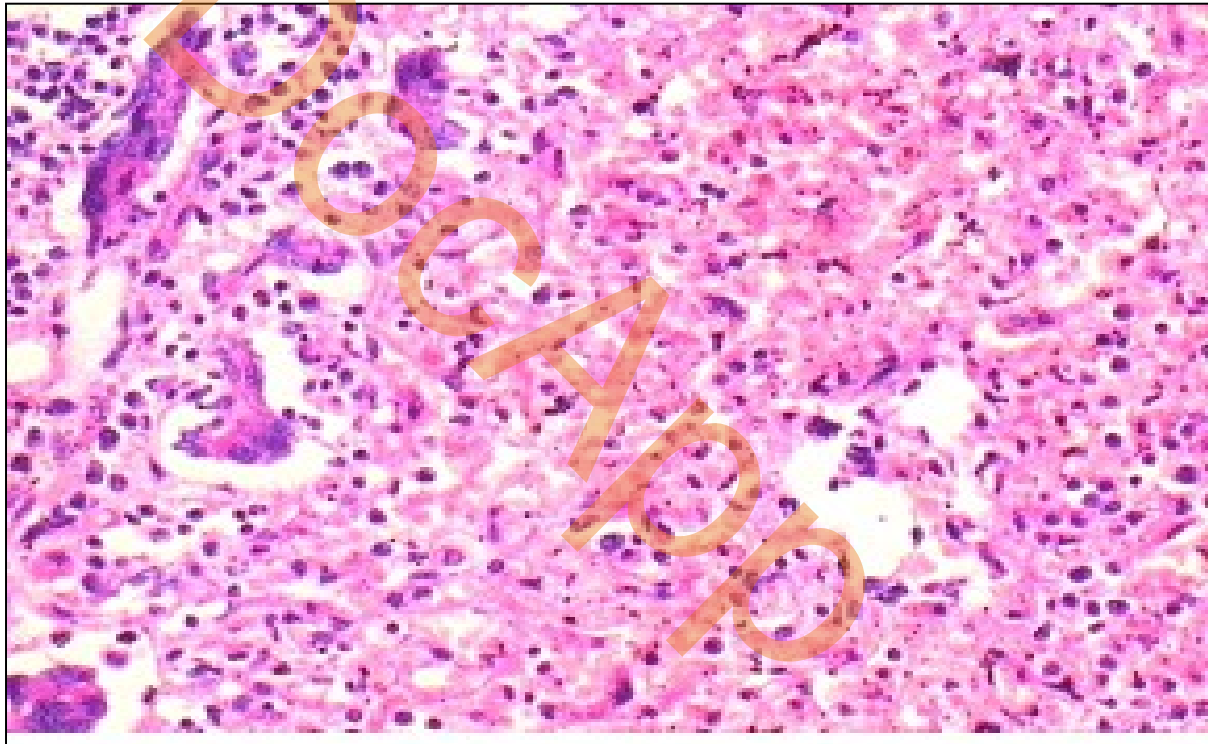
# 肝细胞碎屑状坏死



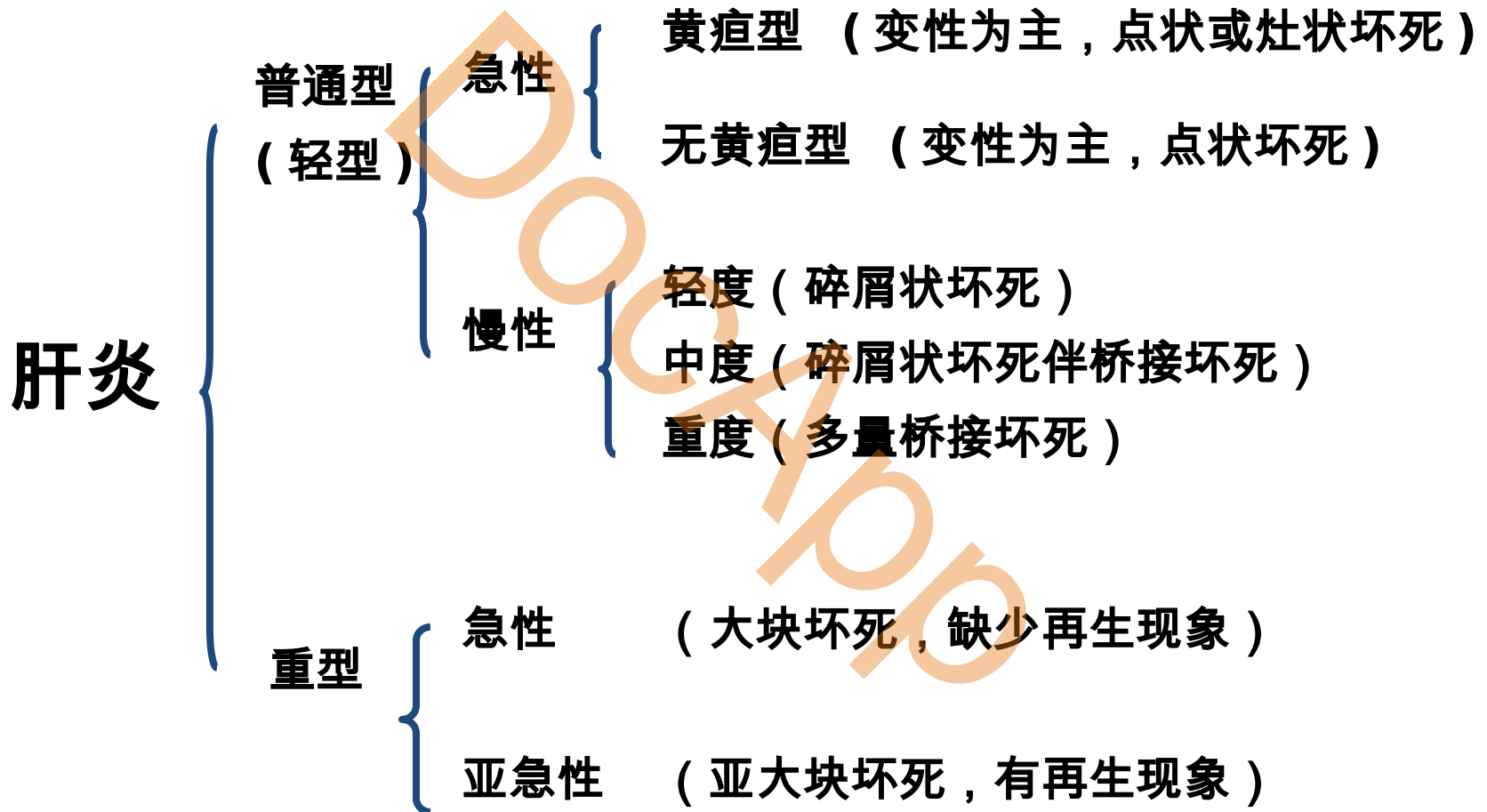
# 肝细胞桥接坏死



# 肝细胞大片坏死



# 肝炎的临床病理类型



## 49 . 原发性肝癌指 : (C)

- A . 胆管上皮发生的癌
- B . 肝细胞发生的癌
- C . 肝细胞和肝内胆管上皮发生的癌
- D . 肝细胞和胆管上皮发生的癌
- E . 枯否细胞的恶性肿瘤



50 . 门静脉压升高最明显的肝硬化是： (C)

- A . 酒精性肝硬化
- B . 肝炎后肝硬化
- C . 血吸虫性肝硬化
- D . 胆汁性肝硬化
- E . 淤血性肝硬化

解析：血吸虫肝病是由于虫卵较大不能进入肝窦，造成门静脉分支虫卵栓塞、静脉内膜炎等导致肝内门静脉分支阻塞和受压，从而引起较为显著的门静脉高压。

51 . 弥漫性毛细血管内增生性肾小球肾炎病变有： (C)

- A . 一般只损伤肾脏的非常小一部分
- B . 内皮细胞增生，系膜细胞不增生
- C . 内皮细胞和系膜细胞都增生
- D . 内皮细胞和系膜细胞都不增生
- E . 肾体积缩小，重量减少

膜增生性肾小球肾炎  
：  
基底膜 + 系膜细胞  
+ 系膜基质

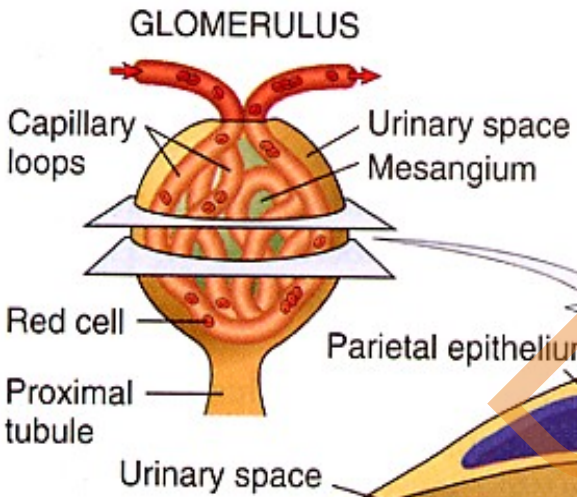
系膜增生性肾小球肾炎

系膜细胞

系膜基质

Mesangial cell

Mesangial matrix



毛细血管内增生性肾小球肾炎：  
内皮细胞 + 系膜细胞

Capillary lumen

Parietal epithelium

壁层上皮

新月体性肾小球肾炎

Visceral epithelium

Basement membrane

Foot processes

Basement membrane

Endothelium

内皮细胞

Foot processes

足突

足突融合，微小病变性肾小球肾炎

膜性肾小球肾炎

基底膜

# 毛细血管内增生性肾小球肾炎

又称**感染后性肾小球肾炎**

•**大体** 大红肾

•**光镜**

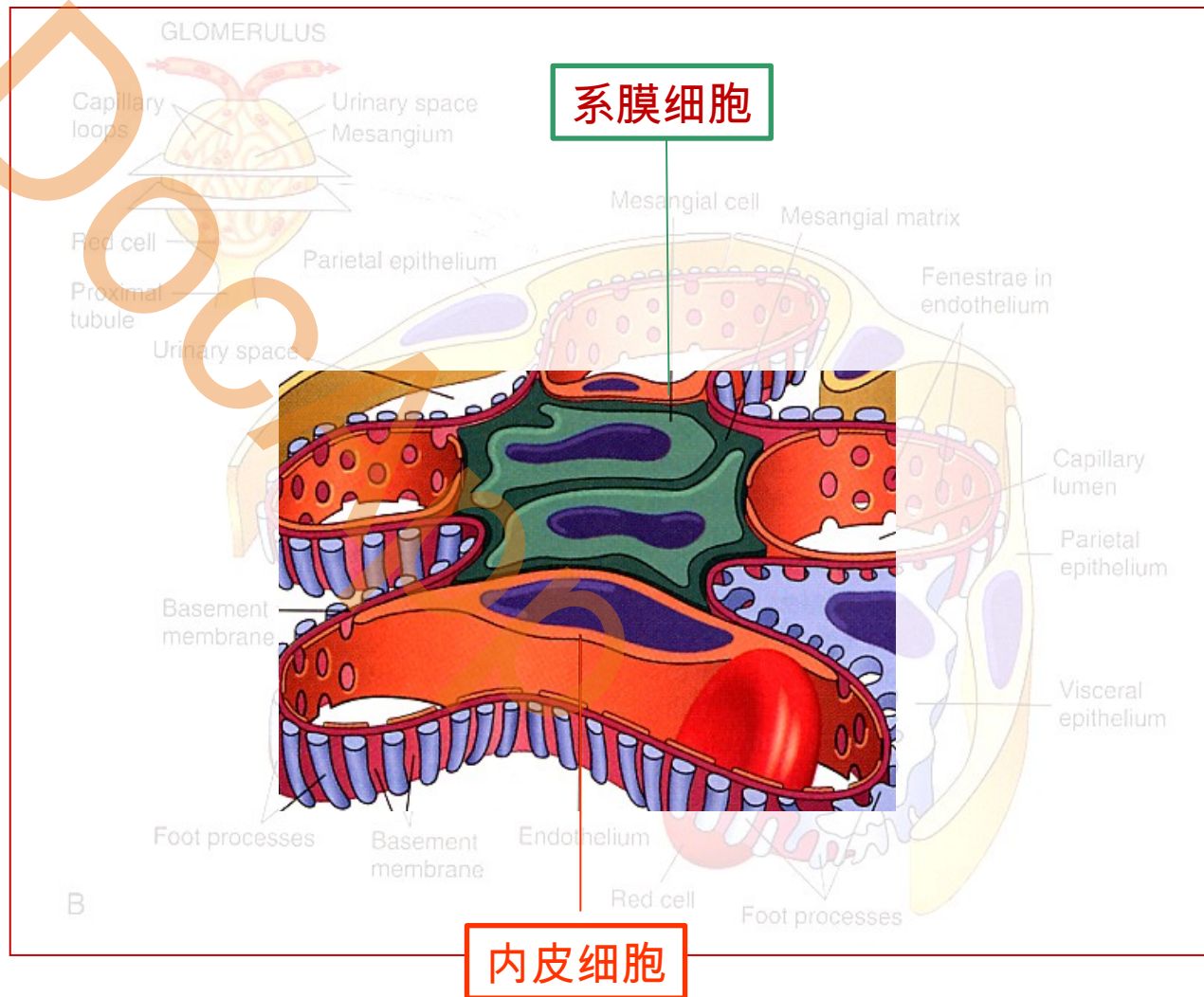
弥漫性肾小球肿胀，**系膜细胞**和**内皮细胞**增生

•**免疫荧光**

IgG 和 C3 在肾小球毛细血管壁呈粗颗粒状沉积

•**电镜**

**系膜细胞**和**内皮细胞**增生，基底膜外侧形成驼峰状沉积物



## 52 . 流行性乙型脑炎主要累及 (A)

- A . 中枢神经系统灰质
- B . 中枢神经系统白质
- C . 不是中枢神经系统
- D . 脊髓脑段
- E . 脊髓腰段



解析：流行性乙型脑炎为病毒感染引起，主要损伤脑实质（神经元）。

# 53 . 霍奇金病的最有诊断意义的细胞是 : (A)

A . R-S 细胞

“镜影细胞”：双核、对称，胞浆丰富，嗜酸性核仁

B . 霍奇金细胞

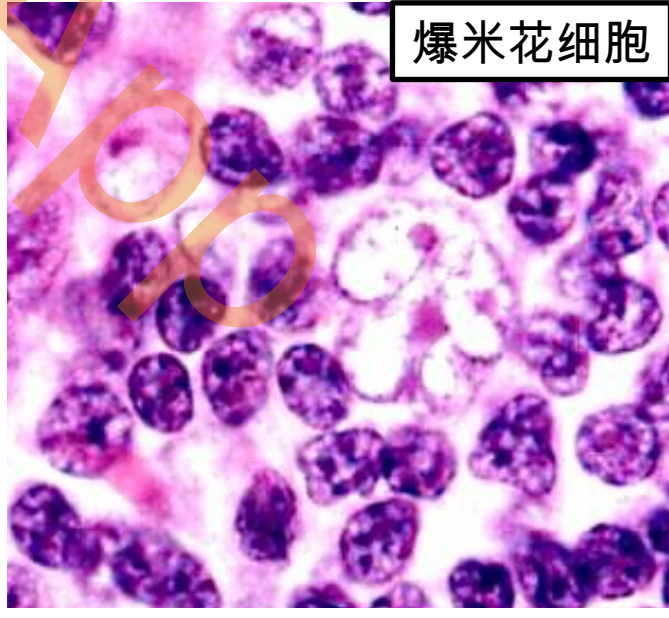
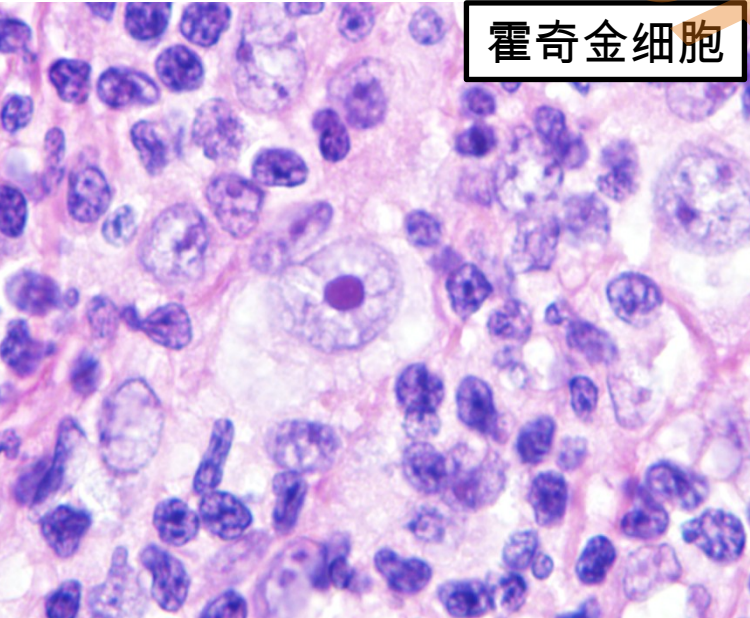
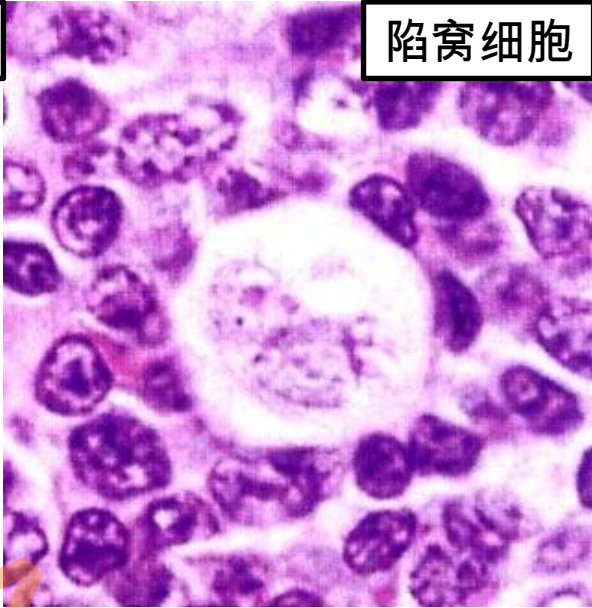
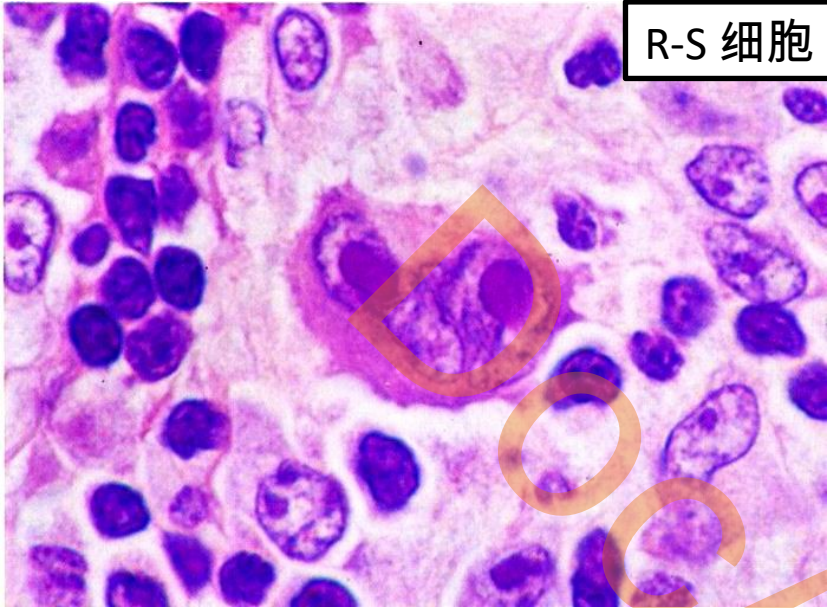
单核，其余形态类似“R-S”细胞

C . 陷窝细胞

体积大，核多叶，核膜皱褶，有细小的核仁，与周围组织间有空隙，多见于结节硬化型 HD

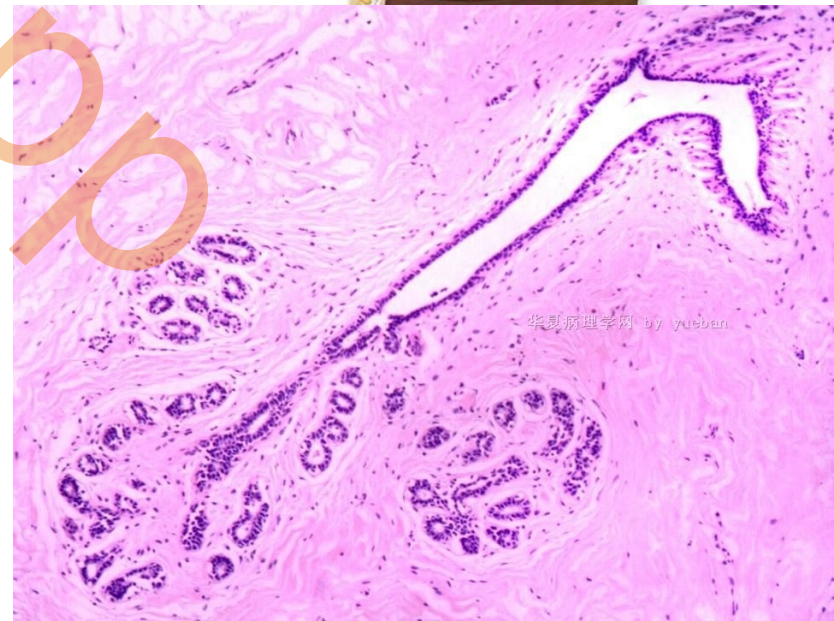
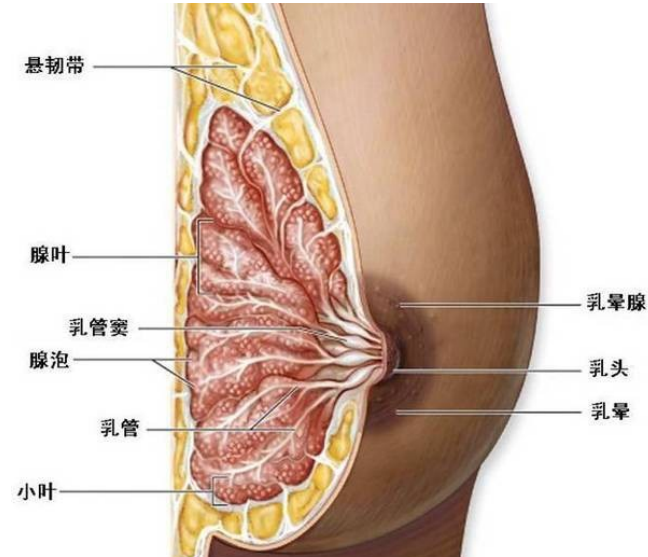
D . 多形性瘤细胞

E . 嗜酸性细胞



# 54 . 乳腺癌来源于 :(D)

- A . 小叶间质
- B . 乳腺囊肿
- C . 导管内乳头状瘤
- D . 乳腺导管上皮及腺泡上皮
- E . 乳腺纤维腺瘤





55 . 乳腺癌最常见的发生部位是：(A)

A . 外上象限

B . 内下象限

C . 内上象限

D . 外下象限

E . 乳头部

DocApp

56 . 子宫颈腺癌其组织发生主要来源于 **(B)**

- A . 子宫肌细胞
- B. 宫颈表面及腺体的上皮
- C . 只有宫颈腺体的上皮
- D. 上皮下的储备细胞
- E . 淋巴细胞

57 . 下列可引起 HCG 含量升高的情况哪项除外 (C)

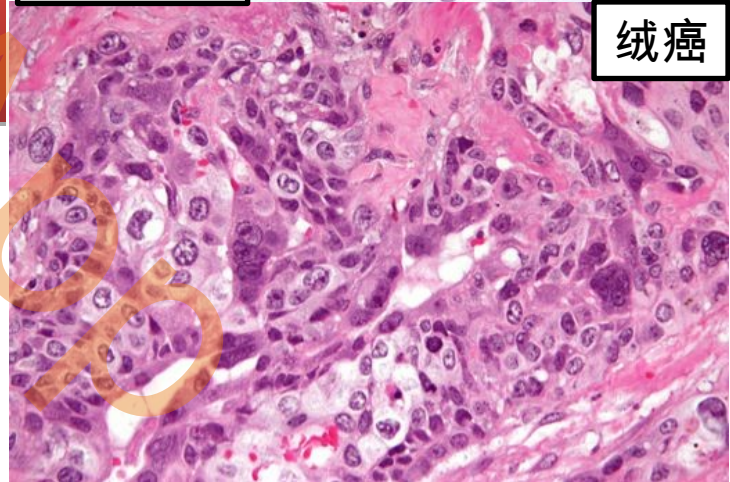
- A . 妊娠妇女
- B . 葡萄胎
- C . 子宫颈癌
- D . 绒癌
- E . 侵袭性葡萄胎

解析：HCG 人绒毛膜促性腺激素是由胎盘的滋养层细胞分泌的一种糖蛋白，HCG 的检查对早期妊娠诊断有重要意义，对与妊娠相关疾病、滋养细胞肿瘤如葡萄胎、恶性葡萄胎、绒毛膜上皮癌等疾病的诊断、鉴别和病程观察等有一定价值。

# 58 . 绒毛癌的病理特点哪项除外 : (D)

- A . 滋养层上皮细胞增生
- B . 肿块中大量出血
- C . 肿块有坏死
- D . 有绒毛结构
- E . 易发生血道播散

**绒毛癌无绒毛**



**解析：**绒毛膜癌是一种高度恶性的肿瘤，继发于葡萄胎、流产或足月分娩以后，镜下可见大量异型滋养细胞及出血坏死，**没有绒毛结构，极易经过血道转移，且最常转移至肺部。**

## 59 . 乳腺的典型髓样癌，镜下病理变化为： (D)

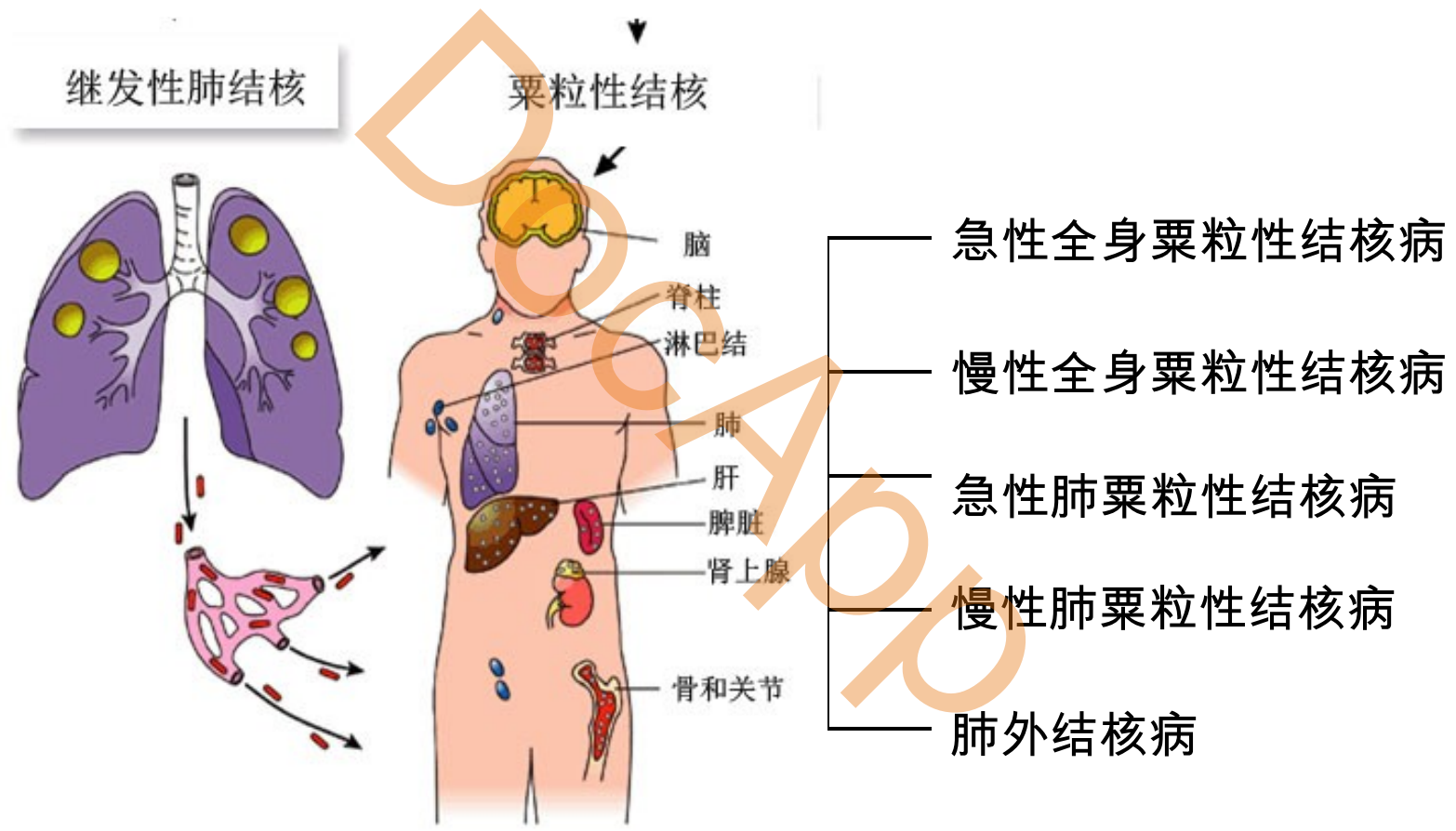
- A . 癌实质和间质都很少
- B . 癌实质少，间质多
- C . 癌实质和间质都很多
- D . 癌实质多，间质少
- E . 癌实质无变化，间质少

**解析：**由低分化瘤细胞组成的边界清楚的一种乳腺癌。髓样癌的特点为瘤细胞呈大片状分布、无腺管结构形成、缺乏间质和有明显淋巴浆细胞浸润。大体上表现为触之软、分界清楚的肿块。

60 . 原发性肺结核发生血道散播时，引起的血源性结核病有哪三种类型：**(B)**

- A . 肝粟粒性结核病、肺粟粒性结核病和肾粟粒性结核病
- B . 全身粟粒性结核病、肺粟粒性结核病和肺外器官结核病
- C . 轻型结核病、中型结核病和重型结核病
- D . 中央型、外周型和集蒋型
- E . 转移型、感染型和转变型

# 肺结核病血源播散所致病变



继发性肺结核

粟粒性结核

脑

脊柱

淋巴结

肺

肝

脾脏

肾上腺

骨和关节

急性全身粟粒性结核病

慢性全身粟粒性结核病

急性肺粟粒性结核病

慢性肺粟粒性结核病

肺外结核病





## 61 . 常发生肠穿孔合并症的病有 : (A)

A . 十二指肠溃疡、伤寒

B . 肠炎

C . 肠梗阻、肠痉挛

D . 痢疾、蛔虫病

E . 以上都不可能

62 . 绒毛膜癌临床上诊断时，血及尿的特征值是：**(E)**

A . GOP 浓度

B . GDP 浓度

C . 血糖浓度

D . Na<sup>+</sup> 浓度

E . HCG 浓度

DocApp

## 63 . 关于结核病下列说法不正确的是 :**(D)**

- A . 结核病是结核杆菌引起的一种慢性传染病
- B . 结核病是一种特殊的炎症
- C . 结核病常是经呼吸道感染
- D . 结核病不具备炎症特征
- E . 结核病可分为原发性结核病和继发性结核病

64 . 继发性肺结核早期病灶多位于 : (A)

- A . 肺尖部或锁骨下区域
- B . 肺门部
- C . 肺上叶下部或下叶上部胸膜处
- D . 点状坏死
- E . 嗜酸性小体形成

## \*65 . 肺粟粒性结核病肉眼观 (C)

- A . 双肺充血，重量增加，切面暗红
- B . 双肺皱缩，体积减小
- C . 肺部分坏死，形成无数空洞
- D . 切面光滑平整
- E . 切面灰白，上有小凹，成斑块状

**解析：**肺粟粒性结核病在大体上可见肺脏内有灰白色半透明或淡黄色不透明的结节，如针尖或粟粒一般，约 1—2mm 大小。

## 66 . 血吸虫病的尾蚴性皮炎病理变化表现为 : (A)

- A . 真皮充血、出血和水肿
- B . 皮肤出现玫瑰疹
- C . 真皮无变化
- D . 真皮化脓、溃烂
- E . 皮肤出现鱼鳞状物

**解析：**接触含有尾蚴的田水数分钟后即有瘙痒感，继之出现粟粒大红斑、丘疹丘疱疹，周围有明显浸润及红晕，搔抓后可出现风团，瘙痒剧烈皮损顶端可见淤点，为尾蚴钻入痕迹

# 67 . 伤寒病常有的合并症有 : (D)

- A . 肠梗阻
- B . 肠扭转
- C . 肠癌
- D . 肠出血、肠穿孔
- E . 肾小球肾炎

DocApp

68 . 关于伤寒肠道病变分期，下列哪一项是错的：**(B)**

- A . 髓样肿胀期
  - 髓样肿胀期：回肠下段淋巴组织增生，以集合淋巴小结病变最为显著
- B . 后发症期
  - 坏死期：肿胀淋巴组织中心坏死
- C . 坏死期
  - 溃疡期：溃疡长轴与肠管长轴平行
- D . 溃疡期
  - 愈合期：肉芽组织长出，上皮再生
- E . 愈合期
  - 每期持续一周



69 . 急性细菌性痢疾的病变特点除下列哪项外 : (D)

- A . 早期为卡他性炎
- B . 肠粘膜表面假膜形成
- C . 溃疡大小不等呈地图状
- D . 溃疡边缘粘膜过度增生 , 息肉形成
- E . 肠粘膜充血水肿 , 粘液分泌亢进

70 . HE 染色切片中，发现肝细胞体积变大，胞浆淡染呈空泡状。为确定空泡的性质，最常用(A)

A . 苏丹III染色

染脂肪，阳性呈橘红色

B . 普鲁士兰染色

染铁，阳性呈蓝色

C . 嗜银染色

嗜银物质，阳性呈黑色

D . 免疫组化

E . 电镜检查

- A . 肉芽组织      B . 纤维组织      C . 纤维蛋白  
 D . 淀粉样物      E . 变性坏死的中性白细胞

71 . 炎性假膜主要成份是 (C)

假膜 = 纤维素 + 坏死组织 + 中性粒细胞 + 红细胞  
 + 细菌

72 . 伤口愈合早期 (A)

73 . 脓肿 (E)

- A . 多取血道转移
- B . 多取淋巴道转移
- C . 多取种植性转移
- D . 以上三者均可
- E . 不发生转移

74 . 直肠癌 (B)

75 . 绒毛膜上皮癌 (A)

76 . 胃癌 (B)

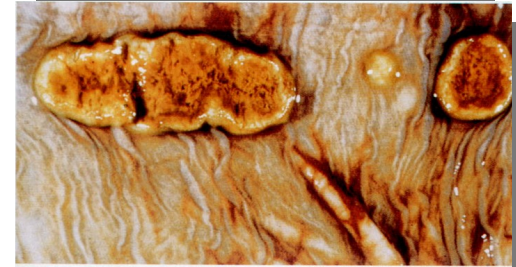
77 . 子宫颈原位癌 (E)

- A . 溃疡呈环形与肠的长轴垂直
- B . 溃疡呈长椭圆形与肠的长轴平行
- C . 溃疡呈烧瓶状口小底大
- D . 溃疡边缘呈堤状隆起
- E . 溃疡表浅呈地图状

78 . 肠伤寒的肠溃疡特征 (B)

79 . 细菌性痢疾的肠溃疡特征 (E)

80 . 肠阿米巴病的肠溃疡特征 (C)



# 肠道溃疡

	结核	伤寒	菌痢	阿米巴病
主要部位	回盲部	回肠下段	直肠、 乙状结肠	盲肠、 升结肠
溃疡形状	溃疡长轴与肠 道长轴垂直	溃疡长轴与肠 道长轴平行	“地图状”	“烧瓶状”

81 . 男，24岁，吸烟，近一年来右下肢行走后疼痛，休息后好转，出现**间歇性跛行**。近一月来，**右脚拇趾变黑、皱缩，失去知觉**，此种病变是：**(C)**

- A . 液化性坏死
- B . 固缩坏死
- C . 干性坏疽
- D . 湿性坏疽
- E . 干酪样坏死

**解析：**干性坏疽 ( dry gangrene ) 大多见于四肢末端，例如动脉粥样硬化、**血栓闭塞性脉管炎**和冻伤等疾患时。此时动脉受阻而静脉回流通畅，故坏死组织的水分少，再加上体表水分易于蒸发，致使病变部位干固皱缩，呈黑褐色，与周围健康组织之间有明显的分界线。由于坏死组织比较干燥，因此腐败菌感染一般较轻。

82 . 女，35岁，咳嗽、咳痰10年，间歇咯血，体检左下肺背部闻及湿罗音，杵状指(+)；诊断应首先考虑(B)

- A . 肺结核
- B . 支气管扩张症
- C . 慢性支气管炎
- D . 慢性肺脓肿



E . 先天性肺囊肿

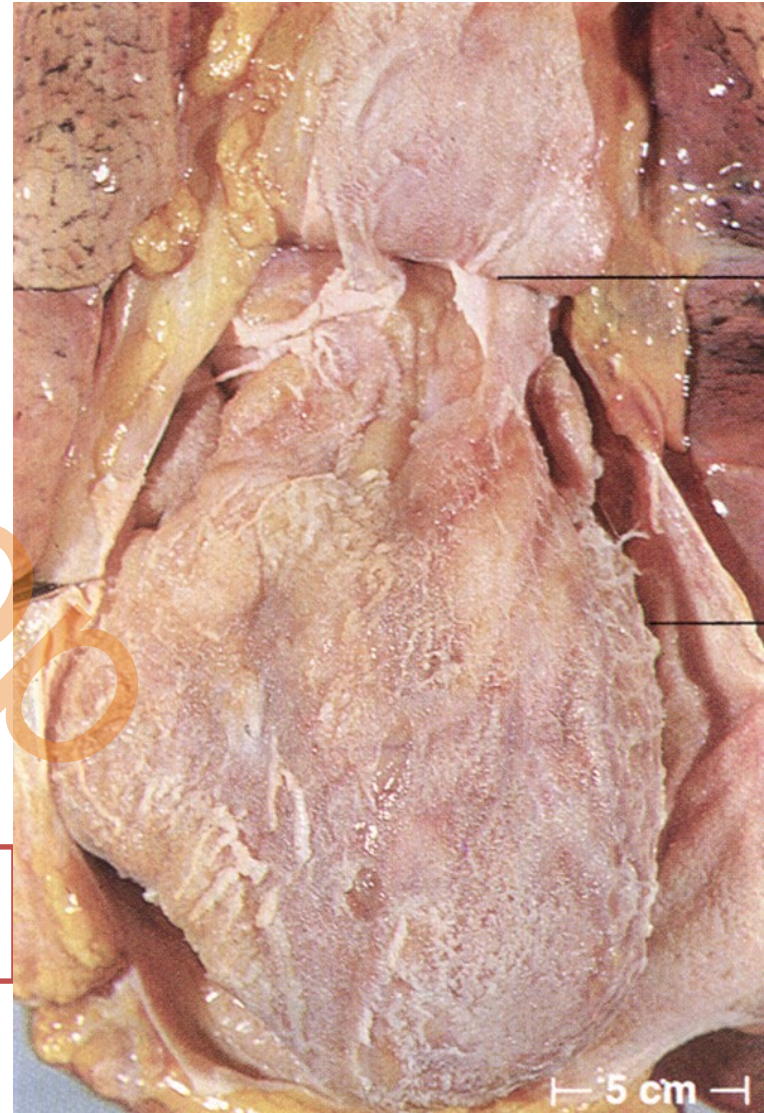
**解析：**支气管扩张是由于支气管及其周围肺组织慢性化脓性炎症和纤维化，使支气管壁的肌肉和弹性组织破坏，导致支气管变形及持久扩张。典型的症状有慢性咳嗽、咳大量脓痰和反复咯血。支气管扩张并发代偿性或阻塞性肺气肿时，患者可有呼吸困难、气急或发绀、杵状指，晚期可出现肺心病及心肺功能衰竭的表现。



83 . 某男、42岁，长期胸闷、气短、心痛，没及时就医，不幸死亡，尸解发现心包狭窄，包内有**绒毛状物**。则此人长期患有的疾病**(C)**

- A . 心肌梗塞
- B . 心率失常、早搏、心动过速
- C . 风湿性心外膜炎
- D . 心瓣膜病
- E . 心内膜炎

解析：绒毛心：风湿性心外膜炎，多为纤维素性炎症



\*84 . 某人因患癌而亡，取其肺组织病检发现有类肝癌组织及肝癌细胞。该病人可能的死因是 (C)

- A . 肺癌引起的
- B . 肺癌肝转移引起
- C . 肝癌严重损伤肝脏，引起肝功衰
- D . 肺结核
- E . 肺气肿、肺炎、肺淤血

85 . 某人，男，60岁，长期患**高血压病**，忽一日，卧床不能自起，家人唤其，其无反应，但**眼睛可动**，**不能言语**，**手脚可无目的乱动**。则此人可能的患病原因是**(E)**：

- A . 精神分裂症
- B . 病毒损伤中枢神经
- C . 脑动脉粥样硬化、血压高时，**血管破裂**，从而损伤、干扰神经所致
- D . 神经中枢受到化脓性细菌的干扰
- E . 以上说法都不可能

**解析：**高血压脑出血是高血压病最严重的并发症之一。高血压性脑出血常在活动时、激动时、用力排便等时刻发病，起病急骤，往往在数分钟或数小时内病情发展到高峰。临床表现视出血部位、出血量、全身情况等因素而不同。一般发病为突然出现剧烈头痛，恶心、呕吐，并且多伴有躁动、嗜睡或昏迷。血肿对侧出现偏瘫、瞳孔的变化，早期两侧瞳孔缩小，当血肿扩大，脑水肿加重，遂出现颅内压增高，引起血肿侧瞳孔散大等脑疝危象，出现呼吸障碍，脉搏减慢，血压升高。随后即转为中枢性衰竭。

86 . X 射线检查，右肺上部有透光区，两肺有散在条索状、斑点状阴影，这位病人可以诊断为：(C)

A . 右肺结核球

圆形、椭圆形多见，不规则形次之，密度高而不均匀“虫蚀样”，球形轮廓清楚整齐，毛刺较少见，钙化具有诊断意义

B . 浸润型肺结核

云絮状

C . 慢性纤维空洞型肺结核

大片模糊影

D . 干酪样肺炎

E . 局灶型肺结核

肺尖部境界清楚的结节

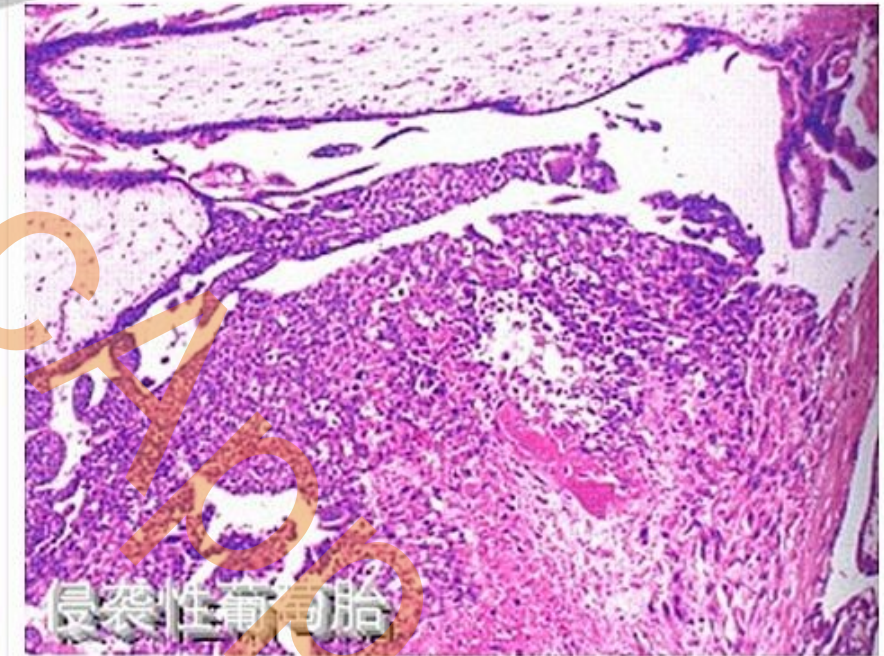
解析：慢性纤维空洞性肺结核的影像学表现：①单侧或双侧肺上中部不规则透亮区。②空洞壁厚壁周有大量纤维粘连，使洞壁固定而坚硬。③多支引流支气管与空洞相通，呈索条轨道状阴影。④空洞周围有大片渗出和干酪病变，也可见不同程度的钙化。⑤双肺上叶收缩，双肺门上抬，肺纹理紊乱，呈垂柳状。⑥双肺中下叶透过度增加。⑦纵隔变窄，呈滴状心。⑧肋间隙增宽，双膈变平下降，呈桶状胸。⑨胸膜增厚及粘连。⑩常见支气管播散性结核病灶。

87 . 一名中年尸检病例，**蛋白尿、高血压**多年，前数年有多尿，夜尿。多次化验**无脓尿、菌尿**。近日因面色苍白身体虚弱、呕吐而入院。住院数日后，抽搐、昏迷而死亡。则其肾脏肉眼观可能表现为：**(D)**

- A . 大红肾
- B . 蚤咬肾
- C . 大白肾
- D . 颗粒性固缩肾
- E . 多发性肾梗化

88 . 切除子宫做病理检查，光镜下见**子宫壁深肌层**内有大量异型的滋养层细胞浸润，并有**绒毛结构**，应诊断为：**(C)**

- A . 水泡状胎块
- B . 子宫内膜癌
- C . 侵蚀性葡萄胎
- D . 绒毛膜癌
- E . 子宫颈癌



**解析：**葡萄胎是指妊娠后胎盘绒毛滋养细胞增生，间质高度水肿，形成大小不一的水泡，水泡间相连成串，形如葡萄，亦称水泡状胎块（HM）。当葡萄胎组织侵入子宫肌层或转移至子宫以外，则称之为侵蚀性葡萄胎。

89 . 某男，35岁，汽车司机，常感胃不适，时而痛疼，诊断为胃溃疡。其不加重视，忽一日，其暴亡，尸检发现腹腔有大量积血。则死因可能是(D)

- A . 肝腹水
- B . 肝动脉硬化
- C . 肾出血
- D . 胃溃疡造成的大出血
- E . 以上各项都不可能

解析：胃溃疡的并发症包括：上消化道出血、溃疡穿孔、幽门梗阻及癌变。

90 . 某孕妇胎检时发现其血、尿中 HCG 水平显著增高，该孕妇可能患有 (C)

- A . 宫颈癌
- B . 乳腺癌
- C . 葡萄胎
- D . 肝癌
- E . 肺癌



**解析：**葡萄胎因滋养细胞增生，产生大量 HCG，血清中 HCG 浓度大大高于正常妊娠时相应月份值，因此利用这种差别可作为葡萄胎的辅助诊断。由于正常妊娠时 HCG 分泌峰值在第 60 ~ 70 天，可能与葡萄胎发病时间同期，而造成诊断困难，若能连续测定 HCG 或 B 超检查同时进行，即可作出鉴别



91 . 某人，男，35岁，持续高热，相对缓脉，检查发现脾肿大、白细胞减少、皮肤出现玫瑰疹。则该病人可能患有(C)

- A . 肺炎
- B . 肝炎
- C . 伤寒
- D . 肾炎
- E . 脑膜炎

解析：伤寒五大症

92 . 某人，女，24岁，发热、头疼、乏力、食欲不振和末梢白细胞增多。腹痛、腹泻，里急后重排便次数增多。数小时后，休克。则该患者可能患(在):

- A . 神经炎
- B . 肝炎
- C . 肺炎
- D . 肾炎
- E . 细菌性痢疾

解析：细菌性痢疾：腹痛、腹泻，里急后重，黏液脓血便，末梢白细胞增多

94 . 某患者长年咳嗽、痰多，则该患者可能患有：**(A)**

A . 慢性支气管炎

B . 肺癌

C . 肺结核

D . 肺化脓

E . 脓胸

解析：慢性支气管炎：咳嗽、咳白色粘稠痰（连续三个月，超过两年）

95 . 对某病人进行检查时发现尿中蛋白每天超过 4 克，血中胆固醇和血脂均超标，则此病人最可能患有的疾病是：**(B)**

- A . 肝硬化
- B . 肾病综合征
- C . 肝癌
- D . 高血压
- E . 肝功衰

24 小时尿蛋白定量检测

尿蛋白  $<0.1\text{g/L}$  : - ;

尿蛋白为  $0.1\text{—}0.2\text{g/L}$  :  $\pm$  ;

尿蛋白为  $0.2\text{—}1.0\text{g/L}$  : + ;

尿蛋白为  $1.0 \sim 2.0\text{g/L}$  : ++ ;

尿蛋白为  $2.0\text{—}4.0\text{g/L}$  : +++ ;

尿蛋白  $>4.0\text{g/L}$  : ++++ 。

g/L 表示每升 (L) 尿液里含有多少克 (g) 蛋白质。

解析：肾病综合症：三高一低

96 . 某人患阑尾炎，术后，伤口感染，一个月后才愈合，则属于 **(B)**

A . 一期愈合

一期愈合

( 1 ) 伤口创缘整齐，对合严密，无感染

( 2 ) 缝合后，炎症反应轻，肉芽组织增生

( 3 ) 愈合时间短，形成瘢痕少

B . 二期愈合

C . 三期愈合

二期愈合

( 1 ) 创口大，边缘不整，坏死组织多

( 2 ) 伤口收缩，肉芽组织增生、修复创口

( 3 ) 愈合时间长，大量结缔组织增生

( 4 ) 伤口愈合后，形成较大瘢痕

D . 四期愈合

E . 五期愈合

痂下愈合

伤口表面渗出液，坏死物干燥后形成硬痂，在痂下进行愈合，其后痂皮脱落。

97 . 某患者有**低热、盗汗、咳嗽、咯血**等症状，则该患者可能患有 **(C)**

- A . 胃出血
- B . 肺出血
- C . 浸润型肺结核
- D . 食管癌
- E . 以上都不可能

**解析：**肺结核是一种慢性消耗性疾病，临床表现**低热、盗汗**（盗汗是中医的一个病证名，是以入睡后汗出异常，醒后汗泄即止为特征的一种病征）、**咳嗽、咯血**

98 . 有一病人两天前突然感冒，出现**发热、寒战，呼吸困难**，今天有咳嗽，痰为红色带**铁锈样**外观，叩诊肺有**一大叶实变**，该病人病变性质可能为何种病变：**(D)**

- A . 浆液性炎
- B . 化脓性炎
- C . 出血性炎
- D . 纤维素性炎
- E . 肺脓肿

解析：大叶性肺炎的本质

99 . 某尸检发现，其肺**体积增大**边缘钝圆，色灰白，质软而**缺乏弹性**，指压后**遗留压痕**。则此人死因可能是：**(D)**

- A . 肺癌
- B . 肺结核
- C . 矽肺
- D . 肺气肿
- E . 以上都不可能



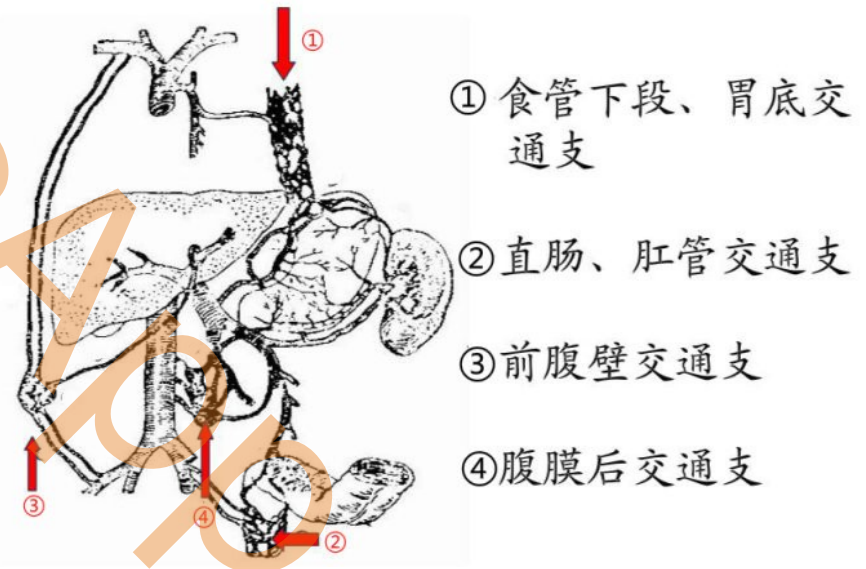
**解析：**肺气肿是指终末细支气管远端的气道弹性减退，过度膨胀、充气和肺容积增大或同时伴有气道壁破坏的病理状态。



100 . 某患者食欲不振，消化不良，有腹水，呕血，腹壁浅静脉曲张出现海蛇头。则形成此症状的原因是：(E)

- A . 胃出血
- B . 肠出血
- C . 肺淤血
- D . 肝炎

门静脉与腔静脉之间的四个交通支



解析：门脉高压症的临床病理联系：门脉高压症可引起侧支循环开放、脾肿大和脾功能亢进以及腹水等三大临床表现。侧支循环的开放是门脉高压症的独特表现，是诊断门脉高压症的重要依据。侧支循环的主要部位在：①贲门食管邻接处，引起食管胃底静脉曲张；②直肠周围静脉，引起痔静脉曲张；③肝镰状韧带周围静脉，出现脐周或腹壁静脉曲张；④腹膜后间隙静脉。腹壁静脉曲张一般出现于脐上部，而后扩展到脐周，脐下和下胸部。体检时可发现脐周静脉显著扩张，以脐为中心向四周辐射。脐以上的曲张静脉血流方向向上，脐以下血流方向向下。严重者在脐周出现一团状曲张静脉，形成“海蛇头”，听诊时可闻及静脉“营营”声，按压脾脏时可有增强。此体征对门脉高压有确诊意义。

**mashirong\_@ 163.com**  **Thank you**

DocType

